

# Le Mag Communal



Votre Administration communale sera fermée les 3, 4, 24, 25, 26 et 31 décembre 2025 ainsi que le 1er et le 2 janvier 2026.



## 2-4

Actualités  
communales

Retour sur le Conseil communal  
Bien-être animal

## 5

**PLAN CLIMAT 2030**  
Réinventons la  
magie de Noël



## CADRE DE VIE

Dans nos jardins en  
décembre

## 6

## 7-9

**VIE COMMUNALE**  
Prévention sécurité  
routière en hiver

**BIBLIOTHEQUE**  
Calendrier des  
activités



## 10

**COHÉSION SOCIALE**  
Les Savants numériques



## 11

**DU NEUF  
À PONT-À-CELLES**

## 12



CENTRE CULTUREL  
DE PONT-A-CELLES

## 13

**CENTRE CULTUREL**

## 14

**JEUX**

## 15

**AGENDA**

**Commune** : 071/84.90.50 - **CPAS** : 071/84.93.00 - **Police** : 071/84.99.30 ou le 101  
Éditeur responsable : Collège communal, Place communale, 22, 6230 Pont-à-Celles

 Commune de Pont-à-Celles

 Commune de Pont-à-Celles - Administration communale



### Retour sur le Conseil communal du mois de novembre.

Le Conseil communal s'est réuni ce 12 novembre 2025.  
Voici les principales décisions qui y ont été adoptées :



#### FINANCES

Comme chaque année, le Conseil devait adopter le montant de la taxe sur l'enlèvement et le traitement des déchets ménagers, pour l'année suivante ; pour l'année 2026, les montants de la taxe seront les suivants :

- isolés : 145 €
- ménages de deux personnes : 170 €
- ménages de trois personnes et plus : 195 €

Comme chaque année, des tarifs spéciaux et mesures particulières ont été prévus pour :

- les ménages ayant bénéficié d'une intervention majorée de l'assurance soins de santé (BIM, OMNIO), du revenu d'intégration sociale ou d'une allocation sociale équivalente au RIS, ou d'allocations attribuées aux chômeurs complets ;
- les accueillant(e)s agréé(e)s par l'ONE ;
- les personnes souffrant d'une incontinence attestée par certificat médical ;
- les ménages dont un ou plusieurs membres sont dialysés ;
- les ménages dont un ou plusieurs membres sont sous alimentation artificielle (parentérale ou entérale).

Quant à la vignette à coller sur les sacs poubelles pour les personnes qui, pour des raisons techniques ou médicales, n'utilisent pas les conteneurs à puce, son montant sera de 1,25 €.

Le coût-vérité en matière de déchets s'établit par conséquent, en 2026, à 100 %, ce qui signifie que l'ensemble des dépenses seront couvertes par des recettes.

#### TRAVAUX COMMUNAUX

Le Conseil a décidé d'acquérir une machine permettant la réalisation des marquages routiers par le service des ouvriers, pour éviter de devoir faire appel à une entreprise extérieure et avoir une meilleure réactivité par rapport aux nécessités (coût estimé : environ 50.000 € TVAC, entièrement pris en charge par le budget communal).

#### BATIMENTS SCOLAIRES

Les chaudières de l'école communale de Pont-à-Celles Centre sont hors d'usage et doivent être remplacées ; comme le système de chauffage est très ancien et génère énormément de pertes d'énergie, le Conseil a donc décidé de lancer un marché public pour remplacer l'ensemble du système de chauffage de cette école (montant estimé : environ 180.000 € TVAC, dont une partie sera peut-être prise en charge par la Fédération Wallonie-Bruxelles – demande en cours).

#### SECURITE ROUTIERE ET MOBILITE

Le Conseil a désigné l'agent constatateur communal afin qu'elle puisse constater les infractions commises par des véhicules en matière d'arrêt et de stationnement, ce qui permettra prochainement d'agir sur des points sensibles (stationnement sur des pistes cyclables, des passages pour piétons, des emplacements réservés aux personnes souffrant d'un handicap, stationnements à durée limitée, stationnements entravant la circulation des piétons sur les trottoirs...).

## AMENAGEMENT DU TERRITOIRE

Le périmètre géographique s'étendant de la gare de Luttre au centre de l'ancienne commune de Pont-à-Celles, constitue une centralité urbaine qui, au vu des enjeux d'optimisation spatiale et de consolidation/renforcement de son attractivité, nécessite des actions d'amélioration du cadre de vie et de la qualité du bâti. Le Conseil a donc décidé de lancer un marché pour désigner un auteur de projet chargé d'élaborer un « Projet de Perspective de Développement Urbain ».

## PATRIMOINE COMMUNAL

Le Conseil a approuvé le projet de bail emphytéotique permettant au CPAS de continuer à occuper les locaux communaux dans lesquels il est établi actuellement, rue de la Liberté 84 à Pont-à-Celles.

Ce compte-rendu n'est pas exhaustif. Si vous souhaitez retrouver l'ensemble des points abordés par le Conseil communal, ceux-ci seront prochainement disponibles (après validation du procès verbal au prochain Conseil) sur [www.pontacelles.be/service/le-conseilcommunal](http://www.pontacelles.be/service/le-conseilcommunal). Les points abordés en séance publique seront également accessibles via le site : <https://www.deliberations.be/>

## Bien-être animal

### *Bien-être animal : un nouveau conseil à Pont-à-Celles*

Le Conseil consultatif du bien-être animal nouvellement installé s'est réuni pour la première fois. Ses membres œuvreront pour sensibiliser et améliorer les conditions de vie des animaux sur notre territoire.

### *Collecte solidaire aux Féeries*

Le Conseil consultatif du bien-être animal tiendra un stand lors des Féeries de Pont-à-Celles les 11, 12, 13 et 14 décembre dans le parc du Prieuré. L'équipe y récoltera croquettes, boîtes, plaids et accessoires pour chiens et chats, au profit de la SPA de Charleroi, qui prend en charge les animaux abandonnés de la commune.

### *Un animal n'est pas un cadeau... et attention aux feux d'artifice !*

Le Conseil rappelle qu'adopter un animal doit être une décision réfléchie, prise par toute la famille. Par ailleurs, les feux d'artifice restent interdits à Pont-à-Celles, afin d'éviter le stress et la peur qu'ils provoquent chez les animaux.

## Fêtes de fin d'année 2025 Fermetures Recyparc

Votre recyparc de Pont-à-Celles sera fermé aux dates suivantes :

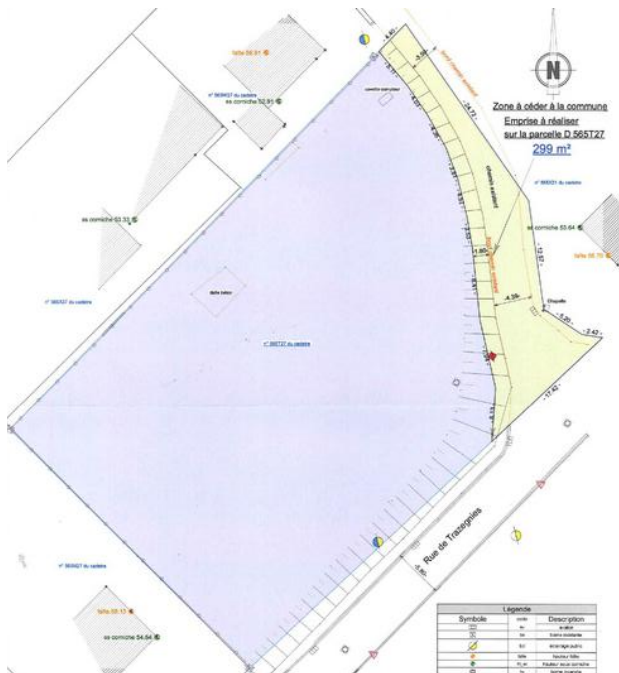
- Le mercredi **24/12/2025** et le jeudi **25/12/2025** inclus ;
- Du mercredi **31/12/2025** au jeudi **01/01/2026** inclus.





## Enquête publique - Modification de la voirie

Demande de permis d'urbanisme conformément au Code du Développement territorial, incluant une modification de la voirie communale conformément au Décret du 06 février 2014 relatif à la voirie communale.



**Concerner :** la demande de permis d'urbanisme introduite par ASBL Cella Santé, dont le siège social se situe place du Marais 25 à 6230 Pont-à-Celles, visant la construction d'une maison médicale et incluant une modification de la voirie communale en vue de rétrocéder la voirie ainsi qu'une partie de la parcelle pour la création d'un trottoir le long de la voirie.

Le terrain concerné est situé Clos Chantraine à 6230 Pont-à-Celles et est cadastré Pont-à-Celles 1ere division section D n°565T27.

Le projet s'écarte des prescriptions du Guide Communal d'Urbanisme zone 'A1. Aire des constructions en ordre continu' sur les points suivants :

- Emprise au sol : la profondeur maximale hors-sol du volume principal est supérieure à 12m et la largeur supérieure à 10m ;
- Emprise au sol : la superficie au sol du volume secondaire est supérieure à 60% de la superficie au sol du volume principal ;
- Toiture : la mise en œuvre d'une toiture plate pour le volume principal.

**Le dossier peut être consulté à l'Administration communale à partir du :**

- Date d'ouverture de l'enquête : Le 19/11/2025
- Lieu, date et heure de clôture de l'enquête : Administration Communale de Pont-à-Celles – Service Cadre de Vie – Place communale, 22 à 6230 Pont-à-Celles – le 18/12/2025 à 10 heures

Des informations complémentaires sur le projet peuvent être obtenues auprès du Service Cadre de Vie (Volet Patrimoine : Mme HANTIAUX – 071/84 90 85 – [morgane.hamtiaux@pontacelles.be](mailto:morgane.hamtiaux@pontacelles.be) – Volet Urbanisme : Mme CAMBIER – 071/84 90 64 – [adelaide.cambier@pontacelles.be](mailto:adelaide.cambier@pontacelles.be)) de l'Administration communale de Pont-à-Celles.

Toute personne intéressée peut formuler, par écrit, ses observations auprès de l'Administration communale dans le délai mentionné ci-dessus, jusqu'au jour de la clôture de l'enquête à 10h.

## Réinventons la magie de Noël

*avec un brin de récup' et  
beaucoup de cœur !*



Chaque année, les vitrines s'illuminent, les publicités s'enchaînent et la course aux cadeaux s'accélère. Entre le repas parfait, la décoration dernier cri et la montagne d'emballages, le mois de décembre devient souvent synonyme... de surconsommation. Et si, cette fois, on choisissait de ralentir un peu ? Sans renoncer à la magie de Noël, il est possible de vivre des fêtes plus simples, plus humaines et peut-être même plus authentiques !

### Trois astuces pour savourer Noël autrement

#### 1 Offrir du sens

Inutile d'accumuler les paquets pour faire plaisir : un cadeau pensé avec attention, même tout simple, a bien plus de valeur. Offrez une expérience, un moment à partager, ou une attention symbolique. Le plus beau présent, c'est souvent le temps qu'on consacre à l'autre.

#### 2 Miser sur la récup' et le fait maison

Une déco en branches de sapin, des bougies dans des bocaux recyclés ou des biscuits maison décorés en famille... le charme opère tout autant, avec un supplément d'authenticité.



#### 3 Prendre le temps : respirer et profiter

Les fêtes ne sont pas une course. On peut dire non à la surenchère et oui à la convivialité. Prendre le temps de cuisiner ensemble, de se promener, d'écouter une chorale ou simplement de savourer un chocolat chaud, voilà aussi l'esprit de Noël.

### Le Plan Climat vous attend aux Fêtes de Pont-à-Celles !

Les **samedi 13 et dimanche 14 décembre**, l'équipe du Plan Climat 2030 sera présente aux **Fêtes de Pont-à-Celles** avec un **stand d'emballage "fait maison"**. Venez apprendre à emballer vos cadeaux vous-mêmes grâce à deux techniques aussi jolies que durables : le furoshiki (emballage en textile réutilisable) et l'emballage grâce à **des matériaux de récupération**.

En plus du stand d'emballage en continu, trois ateliers pratiques seront accessibles à toutes et tous :



Samedi 13 décembre – 14h

La Fabrique à bons : réalisez de petits bons (offrir du temps, une attention, un coup de main...) à partir de feuilles de récup ou de bâtons de bois, joliment présentés dans un contenant personnalisé.



Samedi 13 décembre – 17h

Déco de Noël : créez de jolies décorations à partir d'éléments glanés dehors : écorces, branches, pommes de pin, brindilles de sapin... Pour une ambiance chaleureuse.



Dimanche 14 décembre – 17h

Parfum de Noël : réalisez votre pot-pourri naturel à faire chauffer, pour embaumer votre maison d'une douce odeur festive.



L'inscription est souhaitée pour ces ateliers afin de garantir votre place :

[plan.climat@pontacelles.be](mailto:plan.climat@pontacelles.be)

*Hâte de vous y retrouver !*

## Dans nos jardins en décembre

Le mois de décembre semble calme et parfois endormi sous un manteau blanc. Pour autant, la vie est bien présente durant ce dernier mois de l'année ! En effet, la faune et la flore adoptent un autre rythme, mais au détour d'un petit rayon de soleil et avec un peu de patience, vous pouvez observer **certaines espèces d'oiseaux** dans votre jardin ou sur votre balcon !

**Vous pourrez observer par exemple :**



Sources :  
<https://oiseaux.natagora.be>  
<https://www.jardinet.fr>

Avec les températures qui descendent, ces espèces sont à la **recherche de nourriture** pour résister à l'hiver. Vous désirez leur donner un petit coup de pouce ? Vous pouvez mettre une petite **coupelle d'eau** à leur disposition dehors (en période de gel, l'eau pourrait se transformer en glace, mettez plutôt de l'eau tiède et si possible changez la régulièrement), un nichoir ou encore une boule de graisse faite maison (les oiseaux peuvent se coincer dans les filets des boules de graisse vendues dans le commerce) avec quelques graines. Ci-dessous une **recette** toute simple et ludique pour faire vos propres boules de graisse à **petit prix**.

### Recette boules de graisse

Pour cette activité, vous aurez seulement besoin de deux ingrédients :

- 250g de mélange de graines pour oiseaux sauvages. Attention, par précaution veillez à uniquement utiliser un mélange prévu à cet effet. D'autres types de graines pourraient être dangereuses pour les oiseaux.
- 500g de matière grasse végétale de type margarine (qui durcit). Ici aussi, évitez d'opter pour des matières grasses d'origine animale non adaptées pour les oiseaux.

Faites simplement ramollir et ajoutez-y le mélange de graines. Formez ensuite une boule ou vous pouvez utiliser des moules pour un côté plus ludique. Ajoutez-y une ficelle au centre et mettez-les à durcir quelques heures au réfrigérateur avant le démoulage.

*Il n'y a plus qu'à suspendre le résultat à un arbre et le tour est joué !*



## Prévention sécurité routière en hiver

“Décembre, ses matins gelés et sa luminosité timide peuvent parfois mettre la prudence des conducteurs et conductrices à rude épreuve. Afin de passer un hiver en toute sécurité sur nos routes, n'oubliez pas ces quelques bonnes pratiques.”

### Avant de prendre la route

*Assurez-vous d'avoir une visibilité correcte, c'est-à-dire un pare-brise dégagé.*

Pour ce faire, le traditionnel grattoir est une valeur sûre. Le spray dégivrant fonctionne également mais est un peu moins écologique. Évitez les fausses bonnes idées comme verser de l'eau chaude sur votre pare-brise, le choc thermique pourrait entraîner des éclats.

Veillez également à prévoir les essentiels dans votre coffre en cas de blocage : chaînes, eau, une couverture, lampe de poche...

De manière générale, contrôlez le bon état de votre véhicule : pneus adaptés, batterie, pas de défaillance au niveau des feux...

### Sur la route

Sur la route, les conseils de base restent bien évidemment en vigueur mais quelques points particuliers méritent plus d'attention :

- Distance de sécurité : optez pour des distances de sécurité plus importantes ;
- Pour vos manœuvres, évitez les mouvements brusques ;
- De manière générale, réduisez votre vitesse, particulièrement à l'approche de carrefours.

Sources :  
<https://www.autosecurite.be>  
<https://www.vias.be>

### En cas de neige

Au sein de la commune, en cas de fortes chutes de neige, plusieurs parcours de déneigement sont mis en place :

#### Parcours de déneigement prioritaire

- Les axes principaux ;
- Les entrées et sorties de l'entité ;
- Les voiries empruntées par les transports en commun ;
- Les abords et accès aux écoles et crèches ;
- Les passerelles.


#### Parcours de déneigement secondaire

Les voiries secondaires, en commençant par les plus dangereuses et les plus utilisées.

Notez également que certaines voiries régionales ne sont pas à charge de l'Administration communale. L'entretien de la Chaussée de Nivelles incombe par exemple au Service public de Wallonie.

En période hivernale et plus particulièrement quand le thermomètre descend en dessous de 0, nos équipes se relaient jour et nuit, parfois dans des conditions climatiques difficiles, pour la sécurité de toutes et tous sur nos routes communales ! Merci à elles pour le travail accompli !

### Le saviez-vous ?



En cas de verglas, l'épandage de sel n'est efficace qu'avec un minimum de circulation. Un épandage de nuit n'est donc pas forcément la meilleure solution.



## "Pont-à-Celles Ville Lumières" et Marathon des lettres

*un événement, un engagement !*

Un partenariat entre la commune de Pont-à-Celles et Amnesty international.

**Le dimanche 7 décembre 2025 à 15 h 30.**

Pour rappel, en 2015, la commune de Pont-à-Celles a reçu le label « Ville Lumières » par Amnesty International Belgique francophone, à l'occasion de son engagement pour la défense des droits humains.



**Le dimanche 7 décembre, à 15 h 30,** nous vous invitons à la Maison communale, afin d'y découvrir la promotion et la défense des droits humains à travers plusieurs spectacles et activités portés par des acteurs locaux, après le mot de bienvenue par le groupe 78 d'Amnesty international et par le Bourgmestre.

### **Viennent partager leurs talents :**

- Le groupe de percussion africaine « Les Percutés » ;
- Les conteuses Isabelle Lefèvre et Madannie ;
- La chorale « La Porte aux Chansons » ;
- L'Harmonie cellipontoise.

Tout au long de l'événement, un « Marathon des lettres » vous sera proposé à la Maison communale, vous permettant d'écrire ou de signer diverses lettres en faveur de personnes dont les droits sont bafoués et pour lesquelles Amnesty International œuvre au quotidien, sans oublier Raïf Badawi autrefois adopté par la commune et toujours empêché, par les autorités saoudiennes, de rejoindre sa famille au Canada.

*Rejoignez-nous ! A cette occasion, un verre de vin chaud ou de cacao vous sera offert.*

Nous remercions, d'ores et déjà, pour leur participation active, tous les artistes venus bénévolement pour leur implication à transformer Pont-à-Celles en « Ville Lumières » et à soutenir le Marathon des lettres.



Envie de rejoindre, de défendre activement les droits humains et de rejoindre le groupe local 78 d'Amnesty ? Contactez Madame Yvette Vanescote au 071/87.51.57 ou [yvette.vanescote@skynet.be](mailto:yvette.vanescote@skynet.be)



## Enquête publique

Enquête publique, vous voyez certainement ce terme assez souvent via nos différents canaux de communication mais en quoi cela consiste-il ?

### Une enquête publique, en deux trois mots

Simplifions, une enquête publique est une **mesure particulière de publicité**, d'information concernant un projet. Cette dernière ne s'applique que pour certains types de demandes de permis qui peuvent être de nature environnementales ou urbanistiques. Une fois la demande de permis faite et si cette dernière répond à certains critères, une procédure d'enquête publique est mise en œuvre. Par exemple, la procédure d'enquête publique que vous pouvez observer en page 4 est nécessaire car le projet implique une modification de la voirie communale.

Attention, à ne pas confondre avec **l'annonce de projet** qui est également une mesure de publicité mais simplifiée cette fois-ci.

## Pont-à-Cellois(e) de l'année

Il y a quelques mois, vous découvriez le titre honorifique de *Citoyen(ne) d'honneur de la commune de Pont-à-Celles*. Toujours dans la même démarche, nous vous présentons ce mois-ci le titre de *Pont-à-Cellois(se) de l'année*.

En quelques mots, le ou la Pont-à-Cellois(se) de l'année sont des personnes (physiques ou associations, groupements...) qui ont réalisé **une action particulièrement remarquable** au cours de l'année précédente et ce dans divers domaines : sport, culture, innovation...

### Quelle temporalité ?

● Demande de permis

● Analyse du projet

● Enquête publique

La durée de l'enquête peut varier entre 15 à 30 jours en fonction de la nécessité de réaliser une **évaluation environnementale** ou non.

● Réception des éventuelles remarques

● Décision

En fonction du type de projet, la décision incombe à une certaine instance, commune, Région wallonne...

Pour rappel, depuis ce 1er juillet 2025 l'ensemble des actes communaux (y compris les diverses enquêtes) sont accessibles et consultables directement via le site : [www.deliberations.be](http://www.deliberations.be)

 [www.deliberations.be](http://www.deliberations.be)

Cette initiative permet une nouvelles fois de mettre en lumière ces projets, personnes qui font rayonner notre commune de manière positive. Ce titre répond également aux exigences du **Programme Stratégique Transversal 2024-2030**.

Retrouvez plus d'information ainsi que les règlements sur notre site web : [www.pontacelles.be](http://www.pontacelles.be)

## Bibliothèque Calendrier des activités

### Message secret de la Résistance – Spécial fin d'année !

La Fabrique à Livres scintille, les machines ronronnent doucement... et la Résistance prépare ses dernières missions de l'année ! Avant que la Fabrique ne s'endorme pour le temps des fêtes, venez vivre avec nous des moments de rire, de tendresse et de magie partagés !

### Les lectures des P'tits Résistants (avec Pascalouuu).



Samedi 6 décembre – 10h & 11h



Public : Pour les 0-5 ans et leurs parents Résistants

Des histoires drôles, tendres et un brin farfelues, un instant complice pour s'émerveiller ensemble.  
Sur inscription.



### Chroniques de la Fabrique



Mercredi 10 décembre dès 13h30



Public : Ouvert à toutes et tous

Partez à la découverte des témoignages secrets des Résistants cachés dans la Fabrique à travers des QR codes mystérieux... Et surtout, poursuivez le récit ! À vous d'imaginer la suite et de faire vivre la grande histoire de la « Résistance des lecteurs ».



### Féeries de Pont-à-Celles

« Lectures enchantées » : Vendredi 12 décembre au soir (18h – 19h)

Public : pour les enfants à partir de 6 ans

« Petits flocons d'histoires » : Samedi 13 décembre après-midi (15h30 – 16h30). Public : pour les enfants entre 0-5 ans

La magie des mots s'invite aux Féeries : lectures lumineuses, sourires partagés et un vent de poésie soufflera sur le village...

Sur inscription. Attention, merci de respecter les tranches d'âge.



*Joyeux Noël et merveilleuse année 2026 à toutes et tous !*

*Que cette nouvelle année soit remplie de lectures, de découvertes... et de quelques secrets bien gardés ... Les Résistants murmurent déjà qu'une grande révélation se prépare pour Pont-à-Celles, Ville des Mots 2026...Mais chut... la Fabrique garde encore ses secrets.*

Suivez nos récits : [facebook.com/bibliopac](https://facebook.com/bibliopac)

Infos & inscriptions : 071 84 79 74 – [bibliotheque@pontacelles.be](mailto:bibliotheque@pontacelles.be)

Bibliothèque de Pont-à-Celles – 2, Rue de l'Église – 6230 Pont-à-Celles

**Attention ! La bibliothèque fermera ses portes le 04/12/2025 et du 24/12/2025 au 04/01/2026. Pensez à faire le plein de lecture avant la pause !**

## LE PLANNING DU PLAN DE COHESION SOCIALE

Les rencontres Enfants-Parents de PAC  
Salle "H28" rue de la Chaudronnerie 2, à PAC

**Mercredi 10 décembre** : Découvrez le spectacle "Chaperlipopette, chapristi, chat perché ?", spécialement conçu pour les tout-petits.

**Au programme** : petit théâtre japonais, musique, chant, contes et marionnettes ! Avec Pascale Bayens, de la Maison du Conte de Charleroi.

**Accueil à 16h, spectacle à 16h30.** Dégustation de cougnous et cacao pour terminer l'après-midi. Pour les enfants de 0 à 5 ans, accompagnés d'un ou deux adulte(s) - **Gratuit.**

Inscription obligatoire au PCS par mail ou téléphone.



Photo : Maison du Conte de Charleroi

### Les Ateliers du PCS

**Vendredi 12 décembre** : atelier culinaire spécial repas de Fêtes. Horaire : 9h à 14h

**Vendredi 19 décembre** : atelier composition florale spécial repas de Fêtes. Horaire : 10h à 12h

### Saviez-vous que ?

L'atelier culinaire du PCS est proposé par une personne de l'équipe formée et expérimentée en cuisine. Elle est attentive autant à la qualité gustative des plats qu'à leur esthétique. Une attention particulière est également portée au budget nécessaire. Les produits utilisés sont frais et simples. Au terme de la préparation, le repas est pris en commun. En effet, la convivialité est un des ingrédients principaux. Mais attention, il s'agira toujours de bien finir son assiette ! 😊

## ACTIVITÉS RÉGULIÈRES

**Ateliers pluridisciplinaires :**  
tous les lundis de 10h à 14h30

**Crochet- café :**  
tous les mardis de 9h à 15 h

**Café-papote :**  
tous les jeudis de 9h à 12h

**Jeux de société :**  
tous les jeudis de 13h à 16h

**Sorties culturelles :**  
chaque mois

Pour plus d'informations, contactez-nous !

### L'informaticien public

**Lundi 8 décembre - sur rendez-vous**

Besoin d'aide pour consulter Mypension, faire un virement bancaire ou mettre à jour votre anti-virus ?

Téléphonez au PCS ou à la bibliothèque pour un rendez-vous avec l'informaticien public.

### Les Savants numériques

**Les mercredis 10 et 17 décembre - 9h30h à 11h30**

Vous avez des difficultés pour consulter un site ? Vous voulez changer votre sonnerie de téléphone ? Ces deux séances de questions-réponses sur l'utilisation personnelle du smartphone ou du PC sont faites pour vous.

Gratuit - Sur inscription au PCS ou à la bibliothèque.

## CONTACT



### Plan de Cohésion Sociale

071/84.90.69

071/84.90.42

071/84.90.41

071/84.90.40

pcs@pontacelles.be

Du 11 au 14 décembre, bienvenue au marché de Noël " **Les Fêtes de Pont-à-Celles** ». Les groupes des activités régulières du PCS y proposeront leurs réalisations à la vente, au profit d'une association caritative locale. Rendez-vous à la salle du Prieuré, à Pont-à-Celles.

Le PCS et la permanence Citimoov seront fermés au public du 23 décembre au 4 janvier. Passez de belles fêtes !



Le Carnet du mois

Naissances

LECLERCQ, Sam	29-09-25
BADRAN, Rami	06-10-25
STOCQ, Lyzio	12-10-25
OTHMEN, Julia	13-10-25
DENIS, Arthur	13-10-25
CARMANS LORO, Théo	18-10-25
SENGIER, Iris	19-10-25
VERACHTERT, Ezio	20-10-25

Décès

DEBUSSE, Viviane	07-12-1944	09-10-2025	Thiméon
COLIGNON, Manfred	12-11-1952	11-10-2025	Pont-à-Celles
LOCATELLI, Franco	16-04-1954	15-10-2025	Luttre
MABILLE, Jacques	14-06-1938	16-10-2025	Luttre
BULTOT, Denise	16-05-1939	17-10-2025	Thiméon
BRISY, Francis	07-09-1951	17-10-2025	Buzet
GERARD, Philippe	18-10-1957	17-10-2025	Pont-à-Celles
BADOT, Josette	28-10-1929	23-10-2025	Pont-à-Celles
DELIN, Marie	19-02-1931	27-10-2025	Pont-à-Celles
VLADIMIRESCU, Elena	07-08-1955	28-10-2025	Pont-à-Celles
PIERRARD, Jean	18-09-1955	30-10-2025	Pont-à-Celles
BENZIZA, Ahmed	06-01-1973	31-10-2025	Pont-à-Celles

Mariages

GEENS Noémie & PIERSOTTE Yannick	25-10-25
MENTAZ Cathy & PIGEOLET Mathieu	27-10-25



### **Concert : Jam Rock**

Les Jams Rock, ce sont quatre heures d'écoute mutuelle, d'éclate, de défis et d'encouragements sans limite !

**Vendredi 19 décembre**

Dès 20h

Entrée libre



### **Germaine à Pont-à-Celles**

Germaine est née de la volonté de promouvoir les patrimoines et les cultures, de s'approprier son cadre de vie par la liberté artistique et par l'information.

2024 a entendu ses premiers pas sur les sentiers, ruelles et places de Liberchies et de Viesville. Deux expositions, deux livres, un spectacle citoyen. Cinq réussites ! 2025 a suivi Germaine dans les quartiers, lieux-dits et venelles de Thiméon et de Buzet. Pari relevé !

Germaine en **2026** se promènera à **Pont-à-Celles**



### **Musique/Chant : FEU !**

C'est le public qui chante sur les plus grands tubes de la chanson française, emmené par la virtuosité du pianiste, l'énergie du batteur et porté aux nues par les joueurs endiablés qui animent chaque soirée.

**Vendredi 12 décembre**

Accueil : 19h

FEU ! : 20h15

Prix : 12€ (Offert aux moins de 12 ans)

Réservation : [delphine@ccpac.be](mailto:delphine@ccpac.be)

Lieu : à déterminer



### **Appel à participation !**

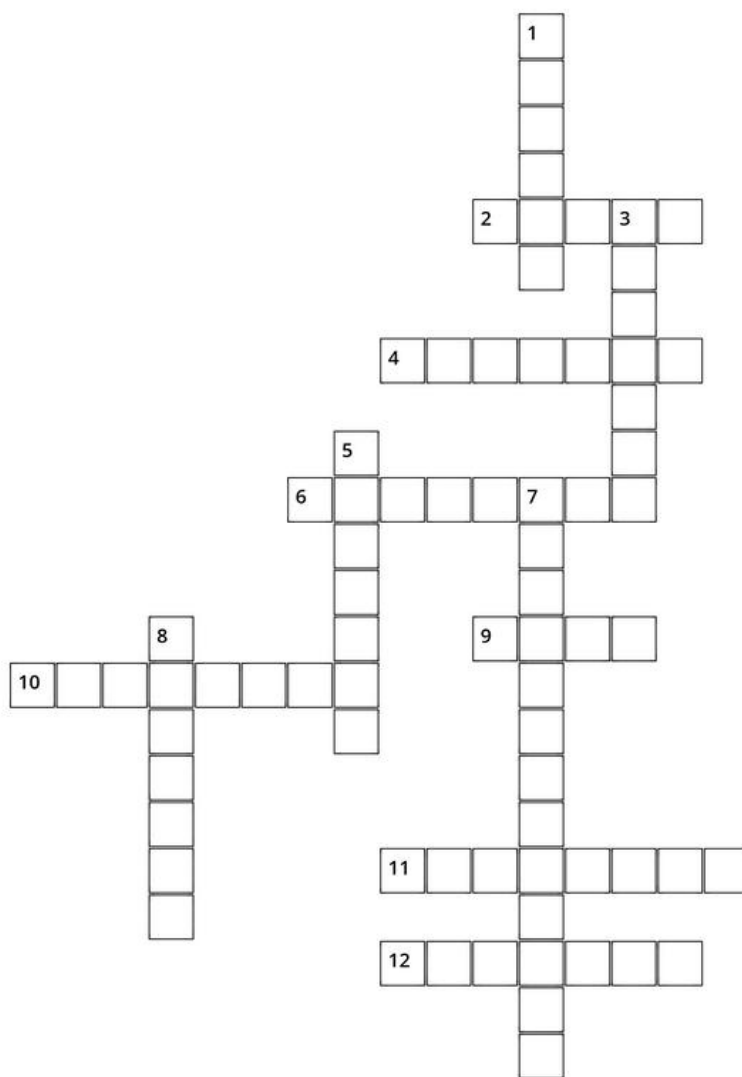
Si vous disposez de vieilles photos, cartes postales, articles de presse... Si vous souhaitez nous raconter des anecdotes, partager des souvenirs et nourrir l'exposition et le livre qui seront consacrés à Germaine à Pont-à-Celles, alors n'hésitez pas à nous contacter !

par mail : [laurence@ccpac.be](mailto:laurence@ccpac.be)

par téléphone : 071/84 05 67

**Avez-vous été attentif-ve ?  
Remplissez ce mots croisés composé  
de mots, thèmes abordés tout au  
long de notre Mag communal !**

1. Autorisation ;
2. Saison la plus froide ;
3. Recherche ;
4. Animal ayant la particularité d'être recouvert de plumes (pl.)
5. Personne ayant la jouissance de ses droits relatifs à un état, lieux... ;
6. Synonyme de conte ;
7. Personne diplômée en informatique ;
8. Fine couche présente sur le route par temps de gel ;
9. Fête célébrée le 25 décembre ;
10. Dernier mois de l'année ;
11. Acte final après une délibération ;
12. Contraire d'obscurité.

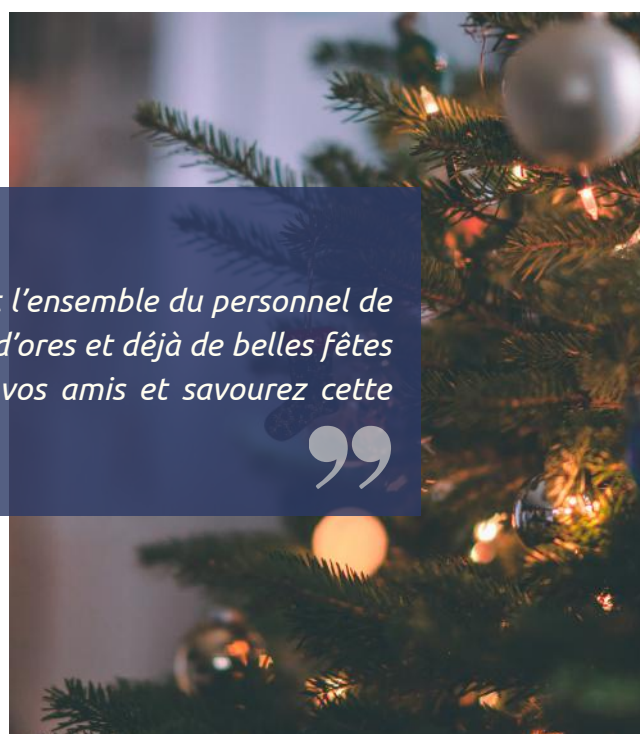


Mots croisés réalisé avec un générateur de mots croisés (IA) : [educol.net](https://www.educol.net)

“

*Le Conseil communal, le Collège communal et l'ensemble du personnel de l'Administration communale vous souhaitent d'ores et déjà de belles fêtes de fin d'année. Profitez de vos proches, de vos amis et savourez cette période magique qui nous rassemble.*

”





## Activités Maison de la Laïcité

### Dates :

- Les mardis 2, 9 et 16 de 13h à 17h : Club de loisirs ;
- les mercredis 3 et 10 de 9h30 à 12h : Atelier Céramique ;
- les mercredis 3 et 10 de 13h30 à 16h30 : Atelier Pastel ;
- les jeudi 11, vendredi 12, samedi 13 et dimanche 14, Féeries de Pont-à-Celles : Bar à huîtres, champagne et muscadet à notre chalet ;
- le mercredi 17 décembre à 13h30 : Ciné-débat ; film « Conclave », thème : la foi et le doute, les traditions de l'Eglise catholique face aux changements ;
- le jeudi 18 décembre à 12h : Repas de fêtes : buffet froid festif, PAF : 30€ avec apéritif, bûche moka et café, inscriptions jusqu'au jeudi 11 décembre ;

**Organisateur :** Maison de la Laïcité de Pont-à-Celles ;

**Lieu :** Rue de l'Eglise, 7, 6230 Pont-à-Celles ;

**Info :** TEL : 071/84.78.85 - info@ml-pontacelles.be - Facebook « ASBL Maison de la Laïcité de Pont-à-Celles ».

## Marche de la Maison Sport & Santé



**MARCHE DE LA MAISON SPORT SANTÉ**

**JOIN NOW !**

13h30  
Vendredi 05 et 19 décembre 2025

à confirmer via Facebook ou site internet

**Gratuit**



Maison Sport Santé CSL P.A.C.



Médecin généraliste ou pharmacie de garde ?

Contactez Allo Santé au **1733** en précisant votre numéro de secteur :

11 pour Liberchies/15 pour Thiméon et Viesville/16 pour Luttre, Pont-à-Celles, Obaix, Buzet et Rosseignies.



Vétérinaires de garde en décembre 2025.

Du vendredi 5 décembre 19h au vendredi 12 décembre 19h  
Du vendredi 12 décembre 19h au vendredi 19 décembre 19h  
Du vendredi 19 décembre 19h au vendredi 26 décembre 19h  
Du vendredi 26 décembre 19h au vendredi 2 janvier 2026 19h

Dr Laura Heuchamps 0472/53.12.88  
Dr Marie-Aude Artoisenet 0473/80.54.06  
Dr Olivier Feron 071/84.72.84  
Dr Stéphanie Kairet 0497/67.86.62



## COLLECTE DES DÉCHETS



	PMC	Verre, papier et carton	Déchets ménagers
Pont-à-Celles Luttre Viesville	9 décembre 23 décembre	23 décembre	Chaque mardi
Obaix Buzet Thiméon Rosseignies Liberchies	10 décembre 24 décembre	24 décembre	Chaque mercredi



NOMBREUX ARTISANS

FOOD TRUCKS  
LOCAUX

ACTIVITÉS POUR  
PETITS ET GRANDS

BARS  
ET  
DÉGUSTATIONS

PARKINGS  
PLACE COMMUNALE  
PLACE DU MARAIS

CHALET  
GOURMANDS

# Les Féeries DE Pont-à-Celles

Dans le  
PARC DU PRIEURÉ  
11/12/25 AU 14/12/25

2 Rue de l'Eglise 6230 Pont-à-Celles

JE SERAI  
LÀ !

Jeu di 11/12 de 17H00 à 22H00  
Vendredi 12/12 de 17H00 à 22H00  
Samedi 13/12 de 13H00 à 22H00  
Dimanche 14/12 de 11H00 à 20H00

