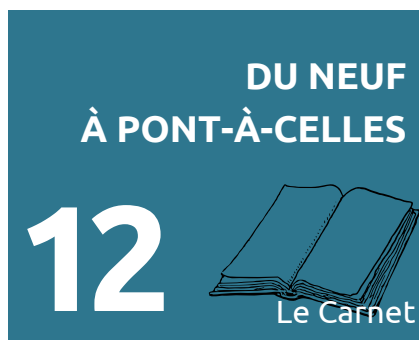
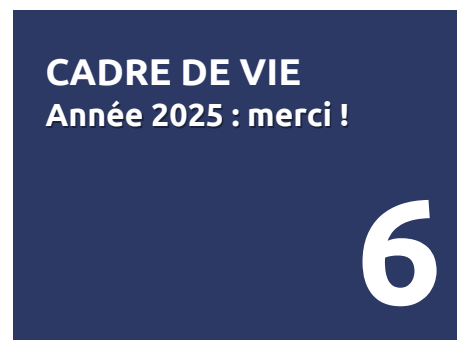


# Le Mag Communal



**Commune** : 071/84.90.50 - **CPAS** : 071/84.93.00 - **Police** : 071/84.99.30 ou le 101  
Éditeur responsable : Collège communal, Place communale, 22, 6230 Pont-à-Celles

 Commune de Pont-à-Celles

 Commune de Pont-à-Celles - Administration communale



## Retour sur le Conseil communal du mois de décembre

Le Conseil communal s'est réuni ce 15 décembre 2025.  
Voici les principales décisions qui y ont été adoptées :



### FINANCES

Le Conseil a approuvé le budget 2026 du CPAS ; la dotation communale au CPAS s'élève, pour l'année 2026, à un total de 2.947.934,96 €. La dotation communale à la zone de police BRUNAU est fixée quant à elle, pour l'année 2026, à 2.180.255,71 €. Enfin, la dotation de la commune de Pont-à-Celles à la zone de secours Hainaut-Est (service incendie), pour l'année 2026, sera de 414.509,64 €.

### FISCALITE COMMUNALE

Le Conseil a décidé de maintenir, pour l'exercice 2026 :

- les additionnels au précompte immobilier : à 3000 centimes ;
- les additionnels à l'impôt sur les personnes physiques : à 8 %.

### BUDGET COMMUNAL

Le budget communal 2026 a été approuvé par le Conseil ; ce budget, d'un peu plus de 25 millions d'euros, se clôture par un boni de 746,34 euros.

### MOBILITE

Un vaste plan de réorganisation des lignes autobus TEC A1, A2, et A3, qui relie l'aéroport de Charleroi (BSCA) aux gares de Luttre, Fleurus et Charleroi-Central, est actuellement en cours d'étude ; ce plan prévoit notamment la suppression de la ligne (Luttre – aéroport de Charleroi) à l'été 2026, sur base d'un constat de sous-fréquentation émanant du Service public de Wallonie – Mobilité en mai 2025 ; si l'on peut comprendre et partager la nécessité d'une utilisation rationnelle et efficiente des moyens publics dévolus à la mobilité régionale, il n'en reste pas moins que la ligne A3 constituait, pour de nombreux habitants de Pont-à-Celles et des villages environnants, un maillon de connexion directe vers l'aéroport et les réseaux de transport ferroviaire et routier régionaux ; par ailleurs, plusieurs villages du territoire communal, tels que Rosseignies, Obaix ou Buzet, demeurent encore aujourd'hui faiblement desservis par les transports publics, avec moins de dix correspondances quotidiennes, et la suppression de la ligne A3 accentuera ce déséquilibre territorial, sauf à prévoir des solutions alternatives flexibles et équivalentes, notamment sous la forme d'un service de transport à la demande (TAD) ; pour l'ensemble de ces raisons, le Conseil communal a décidé :

- de demander au Gouvernement wallon, de prioriser et d'accélérer la mise en œuvre d'un dispositif de transport à la demande (TAD) sur le territoire de la commune de Pont-à-Celles ;
- de solliciter que la phase d'étude en cours se concrétise rapidement en projet pilote, permettant de desservir efficacement les villages faiblement connectés tels que Rosseignies, Obaix et Buzet, et d'assurer une continuité avec les pôles de mobilité que sont la gare de Luttre, le centre de Pont-à-Celles et les zones d'activités environnantes ;
- d'inviter le TEC à associer la commune de Pont-à-Celles à la concertation locale préalable à la mise en place du dispositif de transport à la demande (TAD), afin de garantir une solution adaptée aux réalités locales et aux besoins des habitants.

## BATIMENTS SCOLAIRES

La toiture de l'ancienne aile de l'école d'Obaix doit être remplacée ; les travaux étant plus importants que prévus initialement, un nouveau marché a été lancé pour désigner un auteur de projet chargé d'étudier ces travaux et de préparer le projet et les documents qui permettront de lancer le marché public de travaux nécessaire. Pour ce qui concerne l'école de Thiméon, l'étude du remplacement de sa coupole est terminée ; le Conseil a donc décidé de lancer un marché de travaux afin de la remplacer par une nouvelle toiture (montant estimé : environ 56.000 €, entièrement sur budget communal).

## ACCUEIL TEMPS LIBRE

Le Conseil a pris acte du rapport d'activités 2024-2025 et du plan d'action annuel 2025-2026 relatifs à l'Accueil Temps Libre ; il a aussi approuvé le nouveau projet d'accueil extrascolaire communal établi conformément au Code de qualité de l'accueil de l'ONE dans le cadre de la demande de renouvellement de l'agrément pour une durée de cinq ans (2025-2030).

## ADÉL - Networking

Envie de lancer votre activité ou de la faire monter en puissance ? C'est le moment parfait pour sortir de votre bulle et rencontrer d'autres entrepreneur·euses !

L'ADÉL de Pont-à-Celles, en collaboration avec Charleroi Entreprendre, vous donne rendez-vous le 10 février 2026 à 18h30 pour une soirée networking ouverte, dynamique et vraiment utile quand on démarre ou quand on veut accélérer.

### Pourquoi participer ?

Vous vous posez des questions, vous avez une idée qui vous trotte en tête, ou vous êtes déjà lancé(e) mais avec l'impression d'avancer seul(e) ? Ce moment est fait pour vous.

### Vous repartirez avec :

- une vision plus claire de votre futur parcours entrepreneurial ;
- des trucs et astuces quand on se lance ;
- et surtout... des contacts vraiment précieux.



### Au programme :

Présentation des services de Charleroi Entreprendre : ce que cette structure peut faire pour vous aider, tester et développer votre projet.

Focus sur le réseautage : comment se présenter, comment "pitcher".





### Fin de vos allocations de chômage ?

Le CPAS de Pont-à-Celles souhaite vous rappeler sa présence et son accompagnement dans cette période difficile.

Afin d'évaluer votre situation et de déterminer ensemble les aides auxquelles vous pourriez prétendre, nous vous invitons à contacter le CPAS au 071/84.93.00 afin de fixer un rendez-vous avec une assistante sociale.

Dans la mesure du possible, lors de votre première visite, munissez-vous des documents suivants :

- carte d'identité ;
- courrier d'exclusion du chômage ;
- preuve d'inscription comme demandeur d'emploi (FOREM) ;
- revenus de l'ensemble du ménage ;
- solde de vos comptes bancaires.

*L'objectif du CPAS est de vous soutenir et de vous aider à retrouver une stabilité sociale et professionnelle. N'hésitez pas à contacter son Service Social.*

### Infos



CPAS de Pont-à-Celles, rue de la Liberté 84 à 6230 Pont-à-Celles



Horaires d'ouverture : du lundi au vendredi de 8h à 12h et de 13h30 à 16h30



Tel : 071/84.93.00



Mail : [accueil@cpas-pontacelles.be](mailto:accueil@cpas-pontacelles.be)

Vous pouvez également consulter le guide pratique réalisé par la Fédération des CPAS « Fin des allocations de chômage, que dois-je faire ? » via le site : <https://www.uvcw.be> : rubrique publications → ouvrages gratuits

## Maison Sport et Santé - Reprise des cours collectifs



En ce début d'année 2026, les cours collectifs reprennent à la Maison Sport et Santé !

Venez découvrir la Zumba, la gym douce ou encore la marche, pour le plein d'énergie !

Retrouvez plus d'informations sur le site : [www.maisonsportsante.be](http://www.maisonsportsante.be)

## COURS COLLECTIFS

**HALL DES SPORTS**  
20, AVENUE DE LA GARE  
6230 LUTTRE

**1H DE COURS**

**OUVERTS À TOUS**

**70€/ ABONNEMENT /10SÉANCES  
REMBOURSEMENTS MUTUELLE**

**GYM DYNAMIQUE**  
LUNDI DE 12H30 À 13H30

**PLEINEMENT ACTIF(VE)**  
MERCREDI DE 10H30 À 11H30

**GYM DOUCE**  
JEUDI DE 12H30 À 13H30

**ZUMBA GOLD**  
VENDREDI DE 12H À 13H

**MARCHE**

**INFOS - INSCRIPTIONS**  
**MAISON SPORT SANTÉ DE PONT-À-CELLES**  
 SAMUEL : 0471/96.31.07  
 AURELIE (MA ET ME) : 0471/ 96.31.08  
[MAISONSPORTSANTE@PONTACELLES.BE](mailto:MAISONSPORTSANTE@PONTACELLES.BE)  
[WWW.MAISONSPORTSANTE.BE/COURSCOLLECTIFS](http://WWW.MAISONSPORTSANTE.BE/COURSCOLLECTIFS)

PONT-À-CELLES BOUGE !

Editeur responsable : ASBL Maison Sport Santé de Pont-à-Celles - 20, avenue de la gare 6230 Luttre - BCE 0458.356.870 - Ne pas jeter sur la voie publique



## Rétrospective 2025

2025 a été une année riche pour le Plan Climat 2030 à Pont-à-Celles. Tout au long de l'année, nous avons mené des projets à impact climatique **positif**, conçus pour être simples, accessibles et pratiques, sans chercher à compliquer la vie des citoyens·nes. L'objectif : sensibiliser de manière ludique et engageante, sans culpabiliser, et montrer qu'agir pour le climat peut aussi se traduire par de petits gestes qui améliorent notre quotidien.

### > > > Ce qui a été porté

Les réunions citoyennes ont une nouvelle fois structuré le travail de l'année, au nombre de vingt-neuf, permettant d'impliquer les habitant·es et d'alimenter les réflexions des groupes de travail. Plusieurs rencontres Climat ont ensuite permis d'aller plus loin sur des sujets précis, qu'il s'agisse d'un **Atelier 2 Tonnes**, d'une balade "**Habitats témoins**", d'un **ciné-débat**, ou encore d'un **chantier de plantation ouvert au public**.

Trois grands événements ont également marqué l'agenda communal : l'**Apéro de l'Énergie** en mai, le **Village de la Mobilité** en septembre et la **Journée de l'Arbre** en novembre. Chacun a attiré un public varié, curieux de découvrir des conseils pratiques, des projets locaux ou des solutions déjà à portée de main. L'exposition **Sobriétons**, installée durant plusieurs semaines, a complété cette dynamique en proposant un regard accessible et parfois décalé sur nos habitudes de consommation.

Côté logement, un **projet de préfinancement d'audits énergétiques** a permis à **58 ménages** de bénéficier d'un audit gratuit, étape essentielle pour identifier des améliorations faciles et efficaces. Enfin, le Plan Climat a participé à un **projet européen** grâce au dispositif EUCEF, visant à terme à créer une **Communauté d'Énergie Citoyenne** pour le bâti public et privé, un pas concret vers un territoire plus autonome et durable.

Les initiatives liées à la mobilité ont aussi occupé une place importante tout au long de l'année. **Rues scolaires, sensibilisation dans les écoles, séances de remise à niveau du code de la route, formation "Ma ville à vélo" ou Pédibus dans plusieurs villages** : autant de projets visant à encourager des déplacements plus sûrs, plus fluides et respectueux de l'environnement pour tous·tes les habitant·e·s.

Le Plan Climat 2030 a également été présent sur le terrain lors de **manifestations ouvertes à tous·tes**. Des stands au Marché des producteurs locaux et aux Féeries de Noël, portés par le Groupe de Travail Biodiversité et Agriculture, ont permis d'informer et de sensibiliser de manière ludique les habitant·e·s à la préservation du vivant.

### > > > Mobilisation collective

Le succès du Plan Climat 2030 repose sur la mobilisation de nombreux acteurs. Les **partenaires externes** associations locales, Pro Velo, Tous à Pied, Ores, LETEC, le Guichet de l'Énergie, la Bibliothèque de Pont-à-Celles, les Amis de la Terre ou encore la zone de police Bruneau ont été essentiels pour imaginer, organiser et animer les activités.

Mais ce sont aussi les **citoyens·nes**, les familles, les élèves du primaire et du secondaire, les écoles et les participant·e·s aux événements et aux Rencontres Climat, qui ont fait vivre le Plan Climat 2030. Leur curiosité, leur engagement et leur volonté de tester des solutions simples et concrètes ont permis de transformer des idées en actions visibles sur le territoire.

#### 2025 en chiffres



29 réunions citoyennes, 6 Rencontres Climat, 3 grands événements, 1 exposition, 58 audits offerts

*À toutes celles et ceux qui ont participé, accompagné ou soutenu le Plan Climat en 2025, MERCI !*

## Collecte de sapins

Cette année, la collecte de vos sapins de Noël sera assurée par les services de la commune et du CPAS. Cette collecte sera organisée par village. Vous pourrez donc déposer votre sapin soit la veille à partir de 18h soit le jour même de la collecte avant 7h du matin face à votre habitation et ce, selon le programme suivant :



**Lundi 12 janvier ET mardi 13 janvier 2026**

Attention , le sapin doit être démuné de toute décoration, exempt de son croisillon ou enlevé de son pot, avant la date de collecte prévue au calendrier. Veuillez également à le placer bien à vue des collecteurs. Dans le cas contraire, il ne sera pas collecté.

## Pont-à-Celles en Transition - Repair café

### Repair Café

Nos réparateurs **bénévoles** peuvent faire un diagnostic et souvent réparer vos petits électros, appareils audio et vidéo, vélos, textiles. Un affûteur est régulièrement présent.

Nous vous offrons du thé, café, jus, biscuits et des petits gâteaux. Les réparations sont entièrement **gratuites**. Vous pouvez nous soutenir en déposant une contribution libre dans les tirelires mises à disposition.

Nous sommes toujours à la recherche de réparateurs supplémentaires. Aucune régularité n'est exigée.

### Repair Café "Linux Party"

Votre ordinateur a de l'âge ? Vous voulez le garder ? Nous pouvons vous aider ! Nous vous proposons :

- explication claire du risque réel (il n'est pas nécessaire de dépenser plusieurs centaines d'euros pour avoir un ordinateur "à jour" fournissant les fonctions de base (e-mail, navigation internet, documents) ;
- présentation d'alternatives (logiciels libres à la portée de chacun même novice) et tour d'horizon des fonctions de base ;
- installation de Linux sur un PC non éligible Windows 11 (ou même un vieux Mac) pour ceux qui le souhaitent (il faut préalablement sauvegarder ses données et mots de passe) ;
- groupe d'entraide pour les utilisateurs amateurs.



**Repair Café le samedi 10 janvier 2026** de 14h à 17h (dernière entrée à 16h30)

**École communale d'Obaix** : rue du Village, 78 6230 Obaix, entrée par la rue des Mottes, parking dans la cour

**Infos** : Gilles Delforge 0475/74.03.66 - gillesdelforge75@gmail.com



**Repair Café "Linux Party" le samedi 24 janvier 2026** de 14h à 17h (sauvetage d'ordinateurs incompatibles avec Windows 11, accessible à tout le monde, même non initié)

Chez Ann - **Rue du Cimetière 35**, 6230 Pont-à-Celles

Infos : Ann Remy 0486/23.20.22

**Inscription** (conseillée pour préparer votre ordinateur avant la séance) : pontacellesentransition@gmail.com



Janvier 2026

Bonnes résolutions

Chaque début d'année, les mêmes bonnes paroles reviennent ; les fameuses bonnes résolutions ! Qu'on les tienne ou pas, le début d'année est souvent propice à un nouveau départ, un nouveau souffle dans bien des domaines différents. Alors pour que ces bonnes résolutions se transforment en bonnes habitudes, vous trouverez-ci-dessous quelques suggestions pour un début d'année rempli d'énergie positive !



### CÔTÉ SANTÉ

Parmi les nombreuses résolutions, l'une des plus populaires reste la mise en place d'une routine sportive ou plus simplement la reprise du sport de manière générale.

Cette résolution est évidemment une bonne idée ! Outre les bénéfices sur la santé mentale qu'une activité sportive régulière peut apporter, le sport peut également apporter un réel soutien à votre santé et particulièrement votre **santé cardiovasculaire**.

Source : [www.liguecardioliga.be](http://www.liguecardioliga.be)



### Ou puis-je faire du sport dans notre commune ?

La pratique du sport au quotidien ne nécessite pas forcément de grandes infrastructures. Dans notre commune, nombreux sont les petits sentiers et chemins agréables pour pratiquer des activités **gratuites** telles que la marche, la course à pied ou le vélo. Vous souhaitez plutôt marcher en groupe ? Des **marches collectives** sont régulièrement organisées via notre Plan de Cohésion Sociale ou la Maison Sport et Santé.



Pour pratiquer d'autres sports, La Maison Sport et Santé vous propose de nombreux cours collectifs sports divers et variés pour petits et grands ; basket, fitness, karaté ou encore yoga, vous y trouverez certainement votre bonheur.



Pour plus d'infos, rendez-vous sur le site de la Maison Sport & Santé : [www.maisonsportsante.be](http://www.maisonsportsante.be)



## CÔTÉ PLANÈTE

*Les bonnes résolutions, c'est prendre soin de soi mais également de son environnement. Au quotidien, ce sont les petits gestes qui font la différence dans la protection de notre environnement et la préservation d'un cadre de vie agréable pour toutes et tous.*

Parmi ces petits gestes, le tri des déchets semble l'un des plus faciles et des plus accessibles à toutes et tous. Dans votre sac bleu PMC il n'est pourtant pas toujours évident de s'y retrouver.

En ce début d'année, votre intercommunale de gestion des déchets Tibi, vous rappelle les bonnes pratiques à adopter !



25 % des citoyens-nes ne trient pas correctement leurs déchets ! C'est vrai, ce n'est pas toujours facile ou pas la priorité. Des erreurs de tri encore trop nombreuses persistent dans le tri des PMC.

S'ils ont l'air inoffensifs, les sacs de PMC mal triés sont potentiellement néfastes pour les centres de tri et les agents qui y travaillent. Face à un nombre croissant d'erreurs de tri, il est aujourd'hui important de reprendre ou prendre ses bonnes habitudes en matière de tri du PMC.

Sèche-cheveux, téléphone portable, cigarettes électroniques, jouets en plastique avec des piles, petites bonbonnes de gaz se retrouvent régulièrement dans les sacs PMC. Or, ces objets ne sont pas des emballages et n'ont donc pas leur place dans le sac PMC (ni dans n'importe quel autre sac d'ailleurs).

En fonction de leur nature, ceux-ci doivent être apportés au recyparc ou dans un point de collecte Bebat ou Recupel.

### Quelques exemples d'erreurs fréquentes et leur(s) conséquence(s)



Les objets électriques ou électroniques (cigarettes électroniques, jouets avec piles, etc) peuvent être à l'origine de départs de feu sur la chaîne de tri et mettre le personnel en danger, sans compter les dégâts occasionnés aux installations.



Les emballages munis de capsules du type "pousser puis tourner" contiennent souvent des produits nocifs en cas de contact avec la peau. Jeter dans le sac PMC ce type d'emballage fait courir des risques inutiles aux employés des centres de tri qui contrôlent les emballages à la main.

### On vous guide vers un meilleur tri

En effet, les brigades qualité de Tibi sillonnent les trottoirs et apposent des autocollants de refus sur les sacs PMC au contenu non conforme.

Un sac pourvu d'un tel autocollant ne peut pas être collecté mais on vous invite à rentrer ce dernier, et à le trier de nouveau avant de le sortir pour la collecte suivante.

*Et comment savoir si mon déchet va vraiment dans le sac PMC ?*

### LES 3 QUESTIONS À SE POSER :

- Est-ce que c'est un emballage ?
- Est-ce que c'est en plastique ?
- Est-ce que c'est à usage unique ?



**Si c'est « oui » à ces 3 questions...alors direction le sac PMC !**

## Prévention - Campagne Iles de Paix

Les 16, 17 et 18 janvier 2026, partout en Wallonie et à Bruxelles, des volontaires se mobilisent pour soutenir les familles paysannes et défendre le droit à l'alimentation. En Ouganda comme ici, ils cultivent un avenir plus juste, durable et humain.

Découvrez les nouveaux tote bags durables et les modules colorés, symboles de solidarité et d'engagement. Chacun peut agir : devenir volontaire, participer à la collecte de fonds ou relayer le message.

**Devenez actrices et acteurs de changement.  
Soutenez Iles de Paix !**

Faites un don via le site ou BE97 0000 0000 4949

iles  
de  
paix

Plus d'infos

[www.ilesdepaix.org/campagne](http://www.ilesdepaix.org/campagne)

Durant cette période la collecte de fond annuelle se tiendra également sur notre territoire. Attention, les personnes habilités à la vente d'objet dans le cadre de cette récolte seront identifiables avec une carte d'identification.

## La Porte aux Chansons

Le mois de janvier apporte souvent avec lui une envie de renouveau.

Alors pourquoi ne pas en profiter pour découvrir une activité culturelle, rencontrer de nouvelles personnes et créer de mélodieux souvenirs ?

En janvier 2026, la chorale La Porte aux Chansons lancera un tout nouveau programme, principalement consacré à la chanson française. Si vous souhaitez nous rejoindre pour cette belle aventure, à la fois humaine et artistique, n'hésitez pas à nous contacter (aucune connaissance en lecture musicale n'est requise).



### Quand ?

Répétitions chaque vendredi de 19h à 21h



### Où ?

École du Bois-Renaud, rue Raymond Brigode 22, 6230 Pont-à-Celles



[porteauxchansons@gmail.com](mailto:porteauxchansons@gmail.com)



[laporteauxchansons.net](http://laporteauxchansons.net)

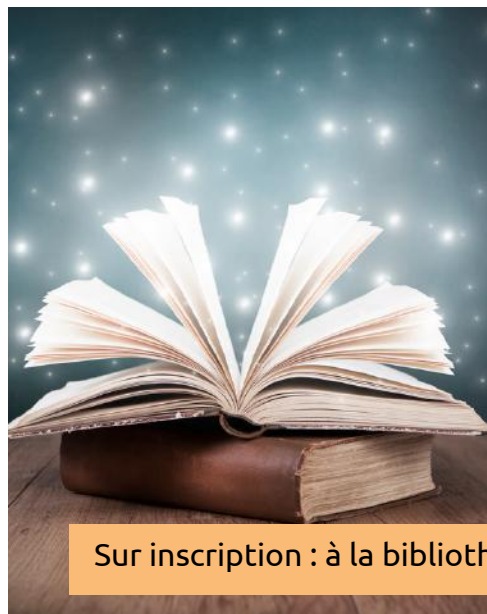
## Bibliothèque Calendrier des activités

**Bonne année 2026 à tous-tes nos lecteurs-rices !**

L'équipe de la bibliothèque de Pont-à-Celles vous adresse ses meilleurs vœux pour une année remplie de découvertes, de sourires... et de belles lectures !

2025 a été une année exceptionnelle : **49.150 prêts, 1.822 lecteurs-rices actives, 498 nouveaux inscrit-e-s et plus de 4.200 participant-e-s** (classes, groupes et lecteurs) à nos animations. Ces chiffres record sont le fruit de votre enthousiasme et de votre fidélité, mais aussi du travail formidable de nos partenaires et animateurs qui rendent ces moments possibles. Merci à eux et à vous de toujours répondre présent !

Préparez-vous : **2026** s'annonce encore plus riche en surprises, événements et belles découvertes à la bibliothèque. On a hâte de vous retrouver !



### Lectures 0-5 ans par Pascalouuuu de la Maison du Conte

Les tout-petits sont invités à plonger dans un univers magique, mêlant histoires captivantes et découvertes musicales, avec Pascalouuuu de la Maison du Conte. Une expérience unique pour éveiller leur imagination et partager un moment de complicité en famille.



Date : [à préciser]



Séance 1 : 10h- 10h45



Séance 2 : 11h - 11h45



Public : 0-5 ans et leurs parents/grands-parents

Sur inscription : à la bibliothèque ou par mail à [bibliotheque@pontacelles.be](mailto:bibliotheque@pontacelles.be)

### CoderDojo

Envie de découvrir les bases de la programmation tout en t'amusant ? Rejoins notre CoderDojo, un atelier ludique pour apprendre à coder et donner vie à tes idées !



Un samedi par mois – prochaine séance en janvier (date à consulter sur la page Facebook de la bibliothèque)



À partir de 7 ans

Sur inscription : via le lien dans la publication Facebook de la bibliothèque



*En 2026, continuez à nous suivre sur la page Facebook de la bibliothèque pour profiter d'une programmation variée et passionnante. Livres, animations, ateliers... La bibliothèque est plus que jamais un lieu d'échange et de créativité pour toute la communauté.*

*À bientôt !*

Suivez nos récits : [facebook.com/bibliopac](https://facebook.com/bibliopac)

Infos & inscriptions : 071 84 79 74 – [bibliotheque@pontacelles.be](mailto:bibliotheque@pontacelles.be)

Bibliothèque de Pont-à-Celles – 2, Rue de l'Église – 6230 Pont-à-Celles

L'année 2025 du PCS : des découvertes et explorations du monde, des rencontres, des idées créatives à tester, de beaux projets mis sur pied, des fous rire et bons moments ensemble. Merci !  
On recommence en 2026 ! Venez nous rejoindre...

Des photos de nos activités...  
Sorties culturelles, Rencontres  
Enfants-Parents, Crochet-café,  
Ateliers et stages cuisine, Ateliers  
pluridisciplinaires et compositions  
florales, Conseils consultatifs, des  
chauffeurs solidaires,  
le PCS est ouvert à tous.tes



### Saviez-vous que ?

Tous les mois, une sortie culturelle est organisée par un petit groupe de citoyen.enne.s motivé.e.s et avides de découvertes.

Vous souhaitez vous joindre à ce groupe ?  
Participez à la réunion de préparation le **mardi 6 janvier à 10h** dans les locaux du PCS.  
De belles sorties en perspective tout au long de l'année !



### CONTACT



Plan de Cohésion Sociale  
071/84.90.69  
071/84.90.42  
071/84.90.41  
071/84.90.40  
[pcs@pontacelles.be](mailto:pcs@pontacelles.be)

## Le Carnet du mois

### Naissances

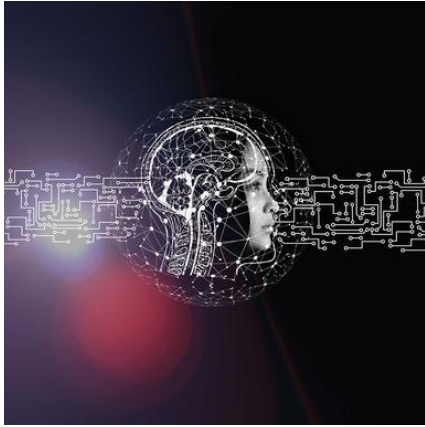
DHRAIEF, Lilia	25-10-25
NITELET MARCHAL, Liam	30-10-25
DANDOIS, Liam	04-11-25
DRIGEARD, Olivia	10-11-25
NOËL, Hélios	13-11-25
FOSTIER, Olympe	14-11-25
DEMECHELEER, Clément	15-11-25
De ROOVERE, Maël	20-11-25
SCHLUEPPMANN, Maylie	26-11-25
EVERAERT, Mila	26-11-25
SCRIVANO COUTEREEL, Kamelia	30-11-25

### Décès

CATINUS, Raymond	23-07-1926	01-11-2025	Thiméon
COLEMONS, Léonce	28-01-1934	01-11-2025	Viesville
DE GROOTE, Jacqueline	03-07-1952	05-11-2025	Pont-à-Celles
GEURS, Edith	08-02-1937	12-11-2025	Luttre
TEUNIS, Raymonde	03-07-1942	13-11-2025	Pont-à-Celles
DUBOIS, Edy	26-08-1975	14-11-2025	Thiméon
CASTEELS, Bertha	30-11-1931	15-11-2025	Pont-à-Celles
NICOLAS, Richard	04-09-1930	17-11-2025	Thiméon
KUNEBEN, Jean-Yves	06-06-1972	18-11-2025	Luttre
WERY, Michel	03-11-1948	21-11-2025	Pont-à-Celles
BAUTHIER, Marie	10-11-1948	23-11-2025	Thiméon
CLAUWAERT, Mireille	02-11-1973	26-11-2025	Pont-à-Celles
DUFER, Didier	14-12-1970	28-11-2025	Pont-à-Celles
ORICKHOFF-CHODAKOV, Yvan	07-01-1936	28-11-2025	Pont-à-Celles
TONDELLO, Ida	23-07-1938	29-11-2025	Thiméon

### Mariages

DEHEAN Mathilde & QUISTHOUT Dylan	06-11-25
DEGREVE Loyc & ROMAN Audrey	07-11-25
BERNAIR Nadia & SERBEST Bunyamin	14-11-25



**Formation :**  
**L'intelligence artificielle.**

Philippe Hensmans, accompagnateur de changement, vous propose une formation pratique pour comprendre les opportunités concrètes, identifier les risques réels et adopter les bonnes pratiques.

**Mardi 20 janvier**

Mardi 20 janvier  
De 9h30 à 16h30

Prix : 90€

Réservation : [laurence@ccpac.be](mailto:laurence@ccpac.be)



**Concert : La Vague**  
**Jazz et chanson.**

Avec Sébastien Giniaux à la guitare, William Brunard à la contrebasse, Alexandre Cavalière au violon et Muriel d'Ailleurs au chant. Au-delà de leur passion pour la musique de Django, ces artistes sont connus pour naviguer entre les styles et s'inspirent de la musique des balkans, de la musique orientale, africaine et sud américaine.

**Mardi 27 janvier**

Accueil : 20h - Concert : 20h30

Prix libre : 5€ - 10€ ou 20€

Réservation : [murieldailleurs@gmail.com](mailto:murieldailleurs@gmail.com)

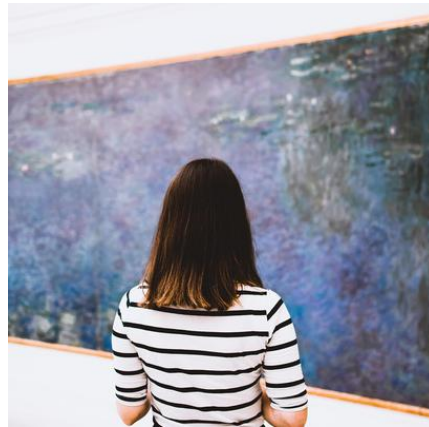


**Concert :**  
**Jam Rock**

Les Jams Rock, ce sont quatre heures d'écoute mutuelle, d'éclate, de défis et d'encouragements sans limite !

**Vendredi 30 janvier**

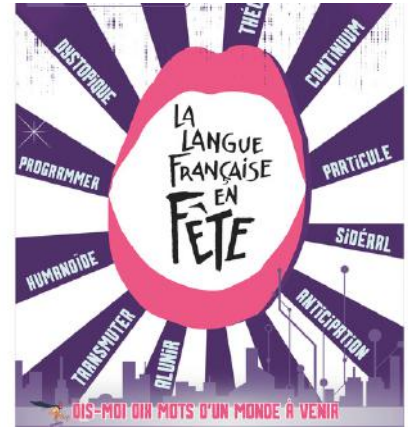
Dès 20h  
Entrée libre



**Exposition : Collectif Art'Monie**

Anne Dumont - Céramique  
Godelieve Wirtz - Collage et crayons aquarelles  
Brigitte De Wint - Aquarelle  
Marie-Dominique Thieffry - Aquarelle  
Lucas Lefebvre - Dessin

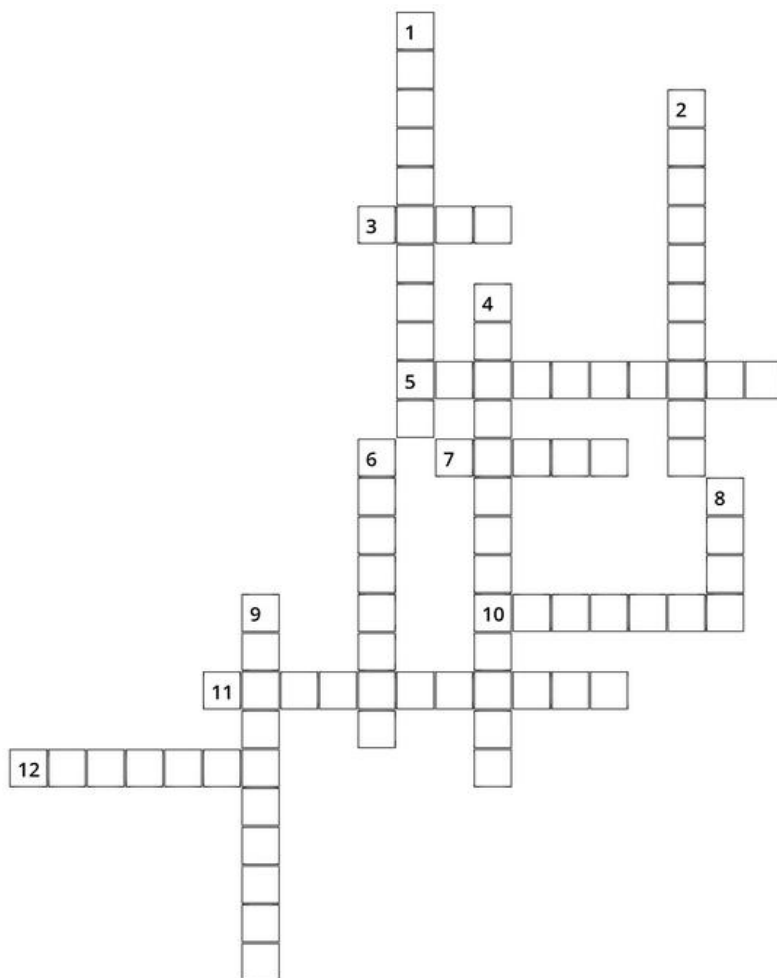
©Dan Novac de Pixabay



**En mars 2026, Pont-à-Celles sera Ville des Mots ! Le programme sera dans votre boîte aux lettres en février.**

**Avez-vous été attentif·ve ?  
Remplissez ce mots croisés composé  
de mots, thèmes abordés tout au  
long de notre Mag communal !**

1. Somme d'argent donnée selon certaines situations, contextes socio-économiques ;
2. Sentiment qui rassemble les citoyens·nes ;
3. Style de musique apparu au début du 20e siècle ;
4. Retour en arrière ;
5. Equivalent de réseautage dans le monde professionnel (angl) ;
6. Personne qui donne de son temps pour une association ou autre sans rémunération en retour ;
7. Premier organe vital du corps humain ;
8. Langage utilisé pour créer du contenu web ;
9. Synonyme de sensibilisation pour diverses thématiques (santé, sécurité routière...) ;
10. Ensemble de personnes qui chantent ;
11. Bonnes habitudes généralement prise en début d'année ;
12. Evénement qui lie deux personnes.



Mots croisés réalisé avec un générateur de mots croisés (IA) : educol.net



*Pont-à-Celles brillait durant le mois de décembre*

## Activités Maison de la Laïcité

### Dates :

- Les lundis 5, 12, 19 et 26 janvier de 10h30 à 12h : cours de yoga ;
- Les mardis 6, 13, 20 et 27 janvier de 13h à 17h : club de loisirs ;
- Les mercredis 7 et 14 janvier de 9h30 à 12h : atelier « céramique » ;
- Les mercredis 7 et 14 janvier de 13h30 à 16h30 : atelier « pastel » ;
- Le jeudi 15 janvier à 11h30, vœux de la Maison de la Laïcité, « Cheese musicale » (raclette et chorale) PAF : 25€, réservation jusqu'au 8 janvier ;
- Le mercredi 21 janvier à 13h30, ciné-débat, « Pupille », thèmes : abandon et adoption, construction de l'identité, rôle des familles d'accueil ;
- Le jeudi 29 janvier à 12h, repas convivial, apéritif - potage d'hiver - bœuf bourguignon - moelleux au chocolat - café. PAF : 25€, réservation jusqu'au 22 janvier.

**Organisateur :** Maison de la Laïcité de Pont-à-Celles ;

**Lieu :** Rue de l'Eglise, 7, 6230 Pont-à-Celles ;

**Info :** TEL : 071/84.78.85 - info@ml-pontacelles.be - Facebook « ASBL Maison de la Laïcité de Pont-à-Celles ».

## Marche de la Maison Sport & Santé

**LES MARCHES DE LA MSS**

DÉCOUVREZ NOS CAMPAGNES

**LUTTRE**  
3 PARCOURS  
09/01 - 13H30

**PONT-À-CELLES**  
3 PARCOURS  
30/01 - 9H30

Infos sur : <https://www.maisonsportsante.be/marches> • Tel : 0471/96.31.07 • [maisonsportsante@pontacelles.be](mailto:maisonsportsante@pontacelles.be)



Médecin généraliste ou pharmacie de garde ?

Contactez Allo Santé au **1733** en précisant votre numéro de secteur :

11 pour Liberchies/15 pour Thiméon et Viesville/16 pour Luttre, Pont-à-Celles, Obaix, Buzet et Rosseignies.



Vétérinaires de garde en janvier 2026.

Du vendredi 2 janvier 19h au vendredi 9 janvier 19h  
Du vendredi 9 janvier 19h au vendredi 16 janvier 19h  
Du vendredi 16 janvier 19h au vendredi 23 janvier 19h  
Du vendredi 23 janvier 19h au vendredi 30 janvier 19h  
Du vendredi 30 janvier 19h au vendredi 6 février 19h

Dr Patrick Debouvrie 0495/50.95.83  
Dr Patrick Debouvrie 0495/50.95.83  
Dr Benoît Deridder 071/84.44.26  
Dr Laura Heuchamps 0472/53.12.88  
Dr Marie-Aude Artoisenet 0473/80.54.06



## COLLECTE DES DÉCHETS



	PMC	Verre, papier et carton	Déchets ménagers
Pont-à-Celles Luttre Viesville	6 janvier 20 janvier	20 janvier	Chaque mardi
Obaix Buzet Thiméon Rosseignies Liberchies	7 janvier 21 janvier	21 janvier	Chaque mercredi



Maison  
Sport  
Santé  
C.S.L. P-A-C



# COURS COLLECTIFS



HALL DES SPORTS  
20, AVENUE DE LA GARE  
6238 LUTTRE



1H DE COURS



OUVERTS À TOUS



70€/ ABONNEMENT /10SÉANCES  
REMBOURSEMENTS MUTUELLE

## GYM DYNAMIQUE LUNDI DE 12H30 À 13H30



## PLEINEMENT ACTIF(VE) MERCREDI DE 10H30 À 11H30



## GYM DOUCE JEUDI DE 12H30 À 13H30



## ZUMBA GOLD VENDREDI DE 12H À 13H



## MARCHE



INFOS - INSCRIPTIONS  
**MAISON SPORT SANTÉ DE PONT-À-CELLES**  
SAMUEL : 0471/96.31.07  
AURELIE (MA ET ME) : 0471/ 96.31.08  
MAISONSPORTSANTE@PONTACELLES.BE  
WWW.MAISONSPORTSANTE.BE/COURSCOLLECTIFS

PONT-À-CELLES BOUGE