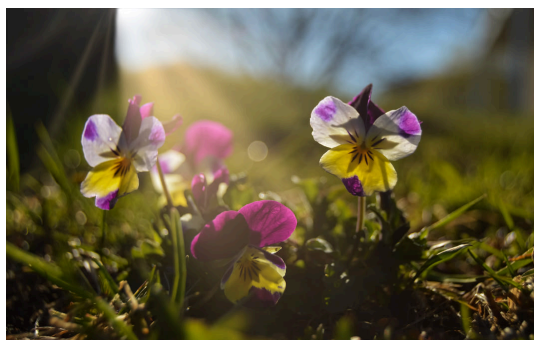


# Le Mag Communal



**5**  
**CADRE DE VIE**  
Entretien des trottoirs



**CADRE DE VIE**  
Prévention  
Datura stramoine

**6**

**7-9**  
**VIE COMMUNALE**  
Des dénominations qui ont du sens

**BIBLIOTHEQUE**  
Calendrier des activités

**10**

**COHÉSION SOCIALE**  
Jeux de société

**11**

**DU NEUF**  
**À PONT-À-CELLES**

**12**

Le Carnet

 **CENTRE CULTUREL DE PONT-A-CELLES**

**13**

**CENTRE CULTUREL**

**14**  
**JEUX**

**15**  
**AGENDA**

**Commune** : 071/84.90.50 - **CPAS** : 071/84.93.00 - **Police** : 071/84.99.30 ou le 101  
Éditeur responsable : Collège communal, Place communale, 22, 6230 Pont-à-Celles

 Commune de Pont-à-Celles

 Commune de Pont-à-Celles - Administration communale



## 2 Actualités communales

### Retour sur le Conseil communal du mois de mars 2026.

Le Conseil communal s'est réuni ce 9 mars 2026.

Voici les principales décisions qui y ont été adoptées :



#### REGLEMENT DE POLICE

Le Conseil a intégré, dans le Règlement communal de police, les dispositions permettant à la commune de constater puis de sanctionner, par des sanctions ou amendes administratives, les infractions relatives à l'arrêt et au stationnement de véhicules (par exemple à proximité ou sur des passages pour piétons, aux abords des carrefours, à proximité des arrêts de bus, sur les trottoirs, le long d'une ligne jaune discontinue, sur les stationnements réservés aux personnes handicapées...).

#### FINANCES

Le Collège communal délivre, par an, plusieurs centaines d'ordonnances de police temporaires relatives à la circulation routière ; le travail nécessaire représente un coût important, alors que ces documents administratifs correspondent à un service rendu à un tiers, dans l'intérêt individuel de celui-ci ; ce coût doit donc être supporté par le demandeur et non par la collectivité ; pour ces raisons, le Conseil a établi une redevance de 35 euros sur la délivrance de ces ordonnances de police (17 euros s'il s'agit d'une prolongation d'une ordonnance déjà adoptée) ; des exceptions ont été prévues :

- pour les travaux d'entretien de réseaux publics, en raison de leur utilité pour l'intérêt général et compte tenu de leur rôle essentiel dans l'économie et la vie quotidienne des habitants ;
- pour les travaux et activités réalisés ou organisés par des institutions publiques, compte tenu des missions de service public poursuivies par celles-ci ;
- pour l'organisation de brocantes, Fêtes des Voisins, festivités de type "Grand feu" ouvertes au public ou de cortèges Halloween, en raison de l'utilité de ces événements pour la cohésion et la vie sociales, ainsi que le dynamisme des villages ;
- pour les fancy-fair des écoles des réseaux d'enseignement officiel et libre, en raison de l'importance de ces événements dans la vie sociale et pour le développement du secteur essentiel qu'est l'Enseignement, tant pour la société que pour les générations futures ;
- pour l'organisation de funérailles, en raison du caractère spécifique de ces événements ;
- pour des fêtes de Mouvements de Jeunesse, en raison de l'importance de ces événements dans la vie sociale et pour le développement du secteur essentiel qu'est la Jeunesse ;
- pour l'organisation de toutes autres activités privées, à condition que l'intégralité des recettes nettes soient reversées à une ou plusieurs associations ou fondations disposant d'une personnalité juridique propre et poursuivant des missions d'intérêt général, compte tenu du caractère éminemment souhaitable de ce type d'événements permettant de financer, sans aucun bénéficiaire personnel, des missions utiles à l'intérêt général.

#### TRAVAUX COMMUNAUX

La commune est propriétaire d'un terrain actuellement inutilisé, situé à côté du parking de l'Athénée Royal de Pont-à-Celles ; le Conseil a décidé de l'aménager afin de soulager les problèmes de circulation et de stationnement aux heures de pointe aux abords de cet établissement situé dans la rue de l'Eglise à Pont-à-Celles ; le coût des travaux est estimé à environ 90.000 € TVAC, entièrement sur budget communal.

## HANDICAPS

Afin d'accroître l'efficacité du dispositif, la commune a décidé de demander au CPAS d'assurer la mission de "Handicontact" pour le territoire communal ; pour rappel, le "Handicontact" est le « référent de proximité communal » dont la mission consiste à informer et orienter les personnes souffrant d'un handicap et leurs proches vers les organismes et services aptes à répondre à leurs besoins, en se situant au cœur d'un réseau de conseillers et de services d'aide aux personnes souffrant d'un handicap. Cette mission sera donc dorénavant assurée par le CPAS, qui désignera à cette fin le personnel adéquat et en informera l'AViQ. Une information sera naturellement également adressée à la population via le Magazine communal et la page Facebook communale, notamment.

## SPORT

Comme chaque année, l'asbl « Maison Sport & Santé de Pont-à-Celles », organisera dix modules de promotion et de développement du sport, en 2026 ; le Conseil a approuvé la convention de collaboration à conclure avec cette asbl.

## DEPÔTS SAUVAGES DE DECHETS

La commune dispose de caméras de surveillance permettant d'identifier les auteurs de dépôts sauvages ; dans le but de pouvoir augmenter considérablement les lieux où elles pourront être placées, le Conseil a approuvé une convention à conclure avec ORES pour que ces caméras puissent être installées sur les poteaux d'éclairage public.

## COMMUNE ZERO DECHET

Le Conseil a approuvé le plan d'actions « Zéro Déchet » 2026.

## BIEN-ÊTRE ANIMAL

Le Conseil a approuvé la demande introduite auprès de la Région wallonne afin de solliciter une subvention pour la réalisation des actions communales en matière de bien-être animal entre le 1er avril 2026 et le 31 mars 2027 ; il s'agira notamment de poursuivre la stérilisation de chats errants et de créer ou aménager un parc canin.

## Luminaire en panne ?

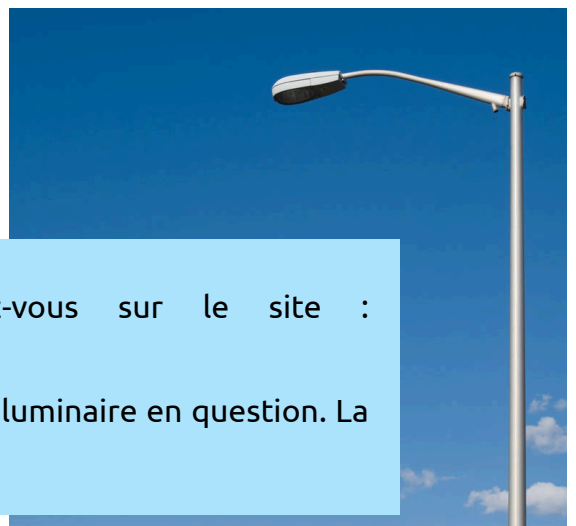
**Vous avez remarqué un luminaire public en panne ?  
Signalez-le !**

La société Ores est responsable de l'entretien des luminaires sur le territoire communal.



Pour signaler un luminaire en panne, rendez-vous sur le site :  
**<https://luminaire.ores.be/fr>**

Remplissez le formulaire vous permettant d'identifier le luminaire en question. La demande sera ensuite traitée dans les meilleurs délais.



## Maison Sport et Santé

**SPORT SUR ORDONNANCE**  
Bouger pour sa santé

Améliore ta santé grâce à la prescription médicale d'activité physique adaptée et d'un suivi nutritionnel

**PROGRAMME DE 12 SEMAINES**

12 séances collectives d'activité physique adaptée

3 séances collectives de suivi nutritionnel

Montant : 80,00 €

**Deux créneaux disponibles :**

A partir du mercredi 08 avril de 9h00 à 10h30  
Hall des Sports de Luttre  
20, Avenue de la gare

**Nouveau !**

A partir du mardi 14 avril de 18h00 à 19h30  
Athénée Royale de Pont-à-Celles  
107/B, Rue de l'Eglise

**Inscription**

INFORMATIONS MAISON SPORT ET SANTÉ DE PONT-À-CELLES  
maisonsportsante@pontacelles.be  
0471/96.31.07 (Samuel)

Céline de Sart  
Maison Sport Santé C.S.L.P.-C  
Wallonie familles santé handicap AVIQ  
Wallonie Balance

### Nouveauté !

Suite aux nombreuses demandes citoyennes, la Maison Sport & Santé vous propose de nouveaux créneaux pour le sport sur ordonnance.

Retrouvez plus d'informations et d'activités sur le site : [www.maisonsportsante.be](http://www.maisonsportsante.be)

## Bourse aux vélos

La Bourse aux vélos organisée par le GT Mobilité du Plan Climat 2030 et l'Administration communale est de retour !



Dimanche 17 mai 2026, Salle polyvalente de Viesville

Venez dénicher votre prochain vélo ou donner une seconde vie à un vélo que vous n'utilisez plus ! Ouvert à toutes et à tous !

Vous désirez faire un peu de place et vendre votre vélo ou accessoire ? Rien de plus simple, venez déposer votre vélo dans le créneau indiqué, informez-nous du prix de vente souhaité et le tour est joué ! En fin de journée, si votre vélo a été vendu, venez récupérer votre dû. Dans le cas contraire, vous repartez avec votre vélo.

### Au programme :

- Vente et dépôt de vélos ;
- Petites réparations de vos vélos ;
- Présence de clubs cyclo de l'entité ;
- Petite restauration ;

### Infos pratiques

- De 8h à 10h, dépôt des vélos par les vendeurs-euses ;
- De 10h à 15h accès au public.



Nous vous attendons nombreux-euses pour une journée conviviale au sein de votre commune !

## Entretien des trottoirs

Avec les beaux jours qui arrivent, la nature reprend ses droits. Verdure et diverses fleurs apparaissent dans nos jardins et dans les espaces publics.

Afin que notre cadre de vie reste un endroit agréable pour toutes et tous, nous vous rappelons quelques règles en vigueur contenues dans le Règlement général de police. Quatre articles sont ici concernés : les articles 16, 18, 19 et 20

**L'article 16** mentionne l'obligation de maintien en état, par le ou la propriétaire, des trottoirs, accotements et filets d'eau des immeubles, habités ou non. Cela comprend la prise en charge de l'enlèvement des mauvaises herbes, des plantes diverses et les éventuelles réparations.

Les plantes nuisibles telles que les chardons ou les orties sont également présentes à l'arrivée du printemps. Dans ce cas-ci, selon **l'article 19**, le ou la propriétaire est également tenu·e d'entretenir son terrain afin d'éviter une éventuelle propagation.

Dans le cas où votre propriété est accolée à une parcelle communale, **l'article 18** mentionne quant à lui l'obligation du ou de la propriétaire de débarrasser le pied de haie ou de mur séparant la propriété de la voie publique, des éventuelles mauvaises herbes.

**L'article 20** stipule ensuite que l'entretien des terrains non bâtis ainsi que des parties non bâties des propriétés doit être assuré tout au long de l'année afin que la végétation n'entrave pas la propreté et sécurité publiques.

Retrouvez le Règlement général de police sur notre site internet : [www.pontacelles.be](http://www.pontacelles.be)

## Pièges à frelons asiatiques - Mode d'emploi

Récemment, l'Administration communale a fait l'acquisition de pièges à frelons du CRA-W. Ceux-ci vous ont déjà été distribués en partie lors des séances d'information des 12 et 18 mars 2026. Vous n'avez pas encore votre piège ? Ils sont disponibles à l'accueil de l'Administration **durant les jours et heures d'ouverture classiques**. Attention, un seul piège par ménage.

*Afin d'assurer une utilisation de ces derniers en toute sécurité, nous vous rappelons quelques consignes d'utilisation.*

### Calendrier

Nous nous situons pour l'instant dans une période de piégeage de printemps, soit de début mars à la fin avril. Il s'agit donc de la période de capture des fondatrices.



### Fonctionnement du piège

Le piège se présente sous la forme d'un couvercle adapté pour la majorité de vos bocaux à confiture, miel et autre. Afin d'attirer les frelons, il est nécessaire d'ajouter un liquide attractif (1/3 grenadine + 1/3 bière + 1/3 vin blanc) sur une éponge, au fond du bocal en question. Le piège peut être ensuite placé horizontalement et à l'abri de la pluie dans la zone souhaitée. Le liquide doit être remplacé idéalement tous les 2 à 3 jours ou au minimum toutes les deux semaines afin de garantir une efficacité optimale.

Une fois le frelon pris au piège, il est nécessaire de l'éliminer en le plaçant au congélateur à -20° pour 24h. Vous observez que d'autres insectes sont pris au piège (frelon européen ou autre) ? Vous pouvez les relâcher.

*Vous désirez plus d'informations concernant le piégeage, le cycle de vie des frelons et les divers comportements à adopter ?*

Rendez-vous sur le site du CRA-W : <https://www.cra.wallonie.be/fr>

## Datura stramoine - Prévention

Dans notre édition de novembre 2025, nous attirons votre attention sur la nature toxique de cette plante, représentant un danger autant pour les Hommes que pour les animaux. Chez l'humain, l'ingestion accidentelle de cette dernière peut provoquer des hallucinations ou encore des troubles cardiaques. Chez les animaux, l'ingestion peut entraîner des intoxications graves.

Nous souhaitons aussi vous informer de son caractère envahissant. En effet même si elle n'est pas reconnue comme invasive, cette plante peut cependant être présente dans nos jardins et se disperser facilement.



Cette espèce peut produire un grand nombre de graines persistantes dans le sol, représentant donc un risque sanitaire et agricole. Pour le secteur agricole, cette plante est particulièrement problématique puisqu'elle implique un risque non seulement pour l'Homme mais également pour le bétail. La présence en trop grand nombre de plantes peut aussi entraîner la non conformité d'une parcelle agricole !

En tant que particulier, afin de limiter le risque de propagation sur les parcelles agricoles, lorsque vous arrachez les plants (avec des gants), ne les mettez surtout pas aux abords des champs ! Rendez-vous dans votre recyparc pour les déposer en toute sécurité.

Attention, pour rappel, en cas d'ingestion, contactez de suite le Centre Antipoison au **070/24.52.45**

## Rappel - Réglementation robots-tondeuses

Depuis l'été dernier, dans le cadre du bien-être animal, afin de protéger la faune et notamment les hérissons, une réglementation en matière d'utilisation des robots-tondeuses est en vigueur au sein de la commune.

Le hérisson est un animal **nocturne** qui se déplace dans nos jardins, principalement aux petites heures de la nuit. Depuis quelques années, nos jardins sont également parsemés de nouveaux objets du quotidien, les robots-tondeuses.

Malheureusement, l'utilisation de robots-tondeuses peut avoir des effets plus que négatifs sur la faune et la flore locales, et particulièrement pour les hérissons. Ceux-ci peuvent en effet être **blessés** ou même tués lors du passage d'un robot-tondeuse pendant la nuit.

Pour rappel, il est donc **interdit**, sur le territoire communal, de faire usage d'une tondeuse à gazon automatisée entre **19h et 9h**.

De plus, avant toute utilisation d'une telle tondeuse, tout élément (fil, câble, points GPS...) permettant de **délimiter le périmètre de tonte** doit être installé en retrait et à une distance raisonnable des arbustes, buissons ou haies du jardin susceptibles d'abriter un hérisson.



## Des dénominations qui ont du sens

*Personnages locaux, lieux emblématiques, au sein de notre commune, la dénomination des rues et des places est porteuse de sens !*



Il y a quelques mois, nous nous rendions à Viesville, à la rue Arthur Dubois. Nous mettions en lumière ce personnage local emblématique, comptable et échevin, fusillé par les Allemands le 18 mai 1940.

Nous nous rendons aujourd'hui à un carrefour central, clé de notre entité : le square Paternotte. Point de passage vers Viesville, Pont-à-Celles et Luttre, la plupart d'entre vous l'empruntent chaque jour. Mais savez-vous d'où provient cette appellation ?

Le square tel que nous le connaissons aujourd'hui a été marqué de trois appellations différentes.

La Place Verte était la première appellation officielle, mettant en avant l'espace de verdure que constituait l'endroit. La deuxième appellation, plus symbolique, était la Place de la Liberté, marquant la fin de la Première Guerre mondiale et la Libération de la Belgique. La Place fut renommée Square Abbé Paternotte le 2 septembre 1989, rendant hommage à Marcel Paternotte, figure emblématique de la vie paroissiale de la commune.

### L'Abbé Paternotte en quelques mots.

Né le 3 octobre 1907 à Luttre, l'Abbé Paternotte, de son nom complet Marcel Paternotte, était une figure célèbre de la paroisse Saint-Nicolas de Luttre. Il recevra son ordination le 30 juillet 1933. Il portera également le titre d'aumonier et de vicaire de la paroisse de Marcinelle Centre.

Membre de la Légion belge, l'Abbé Paternotte est notamment reconnu pour son implication dans la Résistance durant la Seconde Guerre mondiale, aidant à sauver des juifs, des soldats évadés et des aviateurs.

Son implication et son courage furent ainsi reconnus par différentes nations, le décorant 8 fois.

Vous désirez en apprendre plus sur le nom de votre rue ? N'hésitez pas à consulter les divers exemplaires du CELLA, périodique du Cercle d'Histoire et d'Archéologie de Pont-à-Celles et environs, numéros 88 et 89, disponibles à la bibliothèque communale. Consultation uniquement sur place et pendant les heures d'ouverture classiques.



Sources :

- CELLA, périodique du Cercle d'histoire & d'archéologie de Pont-à-Celles et environs.
- Site de la paroisse de Saint Nicolas de Luttre, <https://egliseluttre.wixsite.com/saintnicolas>

## Chantiers de voiries communales

Ce mois d'avril marque également la reprise plus intense des divers chantiers parfois interrompus pendant les périodes plus froides et moins appropriées à la réalisation de travaux de voirie. En effet, de la fin de l'année jusqu'au début du printemps, les conditions climatiques peuvent mettre en arrêt certains chantiers de voirie.

Entre la réalisation du cahier de charges et la pose des premières fondations, il n'est pas toujours évident de suivre le processus pour les citoyens·nes concerné·e·s. Nous vous expliquons les grandes lignes !

Dans le cadre de chantiers de réfection de voirie, deux options sont envisageables : la sous-traitance via la mise en place d'un marché public ou la réalisation du chantier par nos équipes.



Dans le premier cas, il s'agit généralement de chantiers d'une ampleur plus importante, justifiant de ce fait la mise en place d'un marché public et donc la sélection d'un prestataire externe. Une fois le prestataire désigné, plusieurs étapes se suivent :

- Dans un premier temps, la sélection ou non d'un bureau d'études afin de réaliser le suivi de chantier. Dans certains cas, le suivi de chantier peut être réalisé par nos équipes.
- Par la suite, le prestataire fournit un calendrier des différentes phases de travaux. Notez cependant que ce dernier est tributaire des conditions météorologiques mais également de la disponibilité des matériaux ou encore des divers changements de programme des équipes impliquées.

Les chantiers de réfection de voirie moins importants sont généralement réalisés par nos équipes communales. Dans ce cas, les exigences logistiques sont discutées en amont, un programme est mis en place et les travaux sont réalisés dans les meilleures conditions, selon les moyens disponibles et la météo. Parmi ces chantiers, nous pouvons citer par exemple la réparation des nids de poules causés par le froid, de trottoirs ou de filets d'eau.

### Chantiers à l'arrêt ?

Vous observez un chantier à l'arrêt ? Les raisons peuvent être multiples ! Si dans certains cas les raisons sont indépendantes de notre volonté telles qu'un problème de logistique, de disponibilité du matériel ou encore de conditions météorologiques, dans d'autres cas, les périodes d'arrêt sont programmées. Par exemple, lors de la pose d'un revêtement, un temps de séchage de deux jours voire plus est à prendre en compte et ce, en fonction des divers types de revêtements. Dans ce cas, l'accès à la voirie n'est pas autorisé pendant la période de séchage.

Vous désirez signaler un nid de poule sur une route communale ? Rendez-vous sur notre site web : [www.pontacelles.be](http://www.pontacelles.be) ou scannez directement le QR code pour introduire un signalement. Votre demande sera traitée par nos équipes dans les meilleurs délais.



## Pont-à-Celles en Transition - Repair café

Repair Café "classique" **le samedi 11 avril 2026** de 14h à 17h (entrée libre, sans inscription, jusqu'à 16h30) ;  
École communale d'Obaix – 78 Rue du Village, 6230 Obaix – entrée par la Rue des Mottes. Interdiction de parking dans la cour.

Les réparateurs bénévoles peuvent faire un diagnostic et souvent réparer vos petits électros, appareils audio et vidéo, vélos, textiles. Un affûteur est régulièrement présent.

**Les réparations sont entièrement gratuites.** Vous pouvez soutenir l'initiative en déposant une contribution libre dans les tirelires mises à disposition.



Repair Café "Linux Party" **le samedi 25 avril 2026** de 14h à 17h, inscription souhaitée ;  
Rue du Cimetière 35, 6230 Pont-à-Celles. Inscription nécessaire pour préparer votre ordinateur avant la séance.

### Ordinateur obsolète ? Pas de panique !

*Au programme :*

- Clarification du risque réel
- Présentation d'alternatives (logiciels libres et gratuits à la portée des novices) et tour d'horizon des programmes compris
- Installation de Linux sur un PC non éligible Windows 11 (ou même un vieux Mac) pour ceux qui le souhaitent (il faut sauvegarder ses données et mots de passe au préalable)
- Groupe d'entraide pour les utilisateurs·rices

Infos et inscription

Ann Remy 0486/23.20.22 -  
pontacellesentransition@gmail.com

## Maison Sport et Santé

**LES MARCHES DE LA MSS**

DÉCOUVREZ NOS CAMPAGNES

**BUZET**  
3 PARCOURS  
14/04-13H30

**PONT-À-CELLES**  
3 PARCOURS  
24/04-13H30

Infos sur : <https://www.maisonsportsante.be/marches> • Tel : 0471/96.31.07 • [maisonsportsante@pontacelles.be](https://www.maisonsportsante.be/pontacelles.be)

**STAGES PRINTEMPS 2026**

HALL DES SPORTS  
20, AVENUE DE LA GARE  
6238 LUTTRE

DE 9H À 16H  
GARDERIE GRATUITE DE 7H30  
À 17H30

DE 3 À 12 ANS  
ENCADREMENT PAR  
MONITEURS DIPLOMÉS

80€/SEMAINE COMPLÈTE  
RÉDUCTION FAMILLES NOMBREUSES  
REMBOURSEMENTS MUTUELLE

**MISSION PRINTEMPS EN FÊTE PSYCHOMOTRICITE 3-5 ANS | 64€**

Semaine 1 | 27/04 au 30/04 (4 jours)

**LES PETITS ROBOTS SPORTIFS PSYCHOMOTRICITE 3-5 ANS | 80€**

Semaine 2 | 04/05 au 08/05 (5 jours)

**MINI JEUX OLYMPIQUES MULTISPORT 6-12 ANS | 64€**

Semaine 1 | 27/04 au 30/04 (4 jours)

**ROBOTS ET TECHNOLOGIE : LA MISSION DU CODE MULTISPORT 6-12 ANS | 80€**

Semaine 2 | 04/05 au 08/05 (5 jours)

INFOS :  
MAISON SPORT SANTÉ DE PONT-À-CELLES  
GEORGES AURÉLIE 0471/96.31.08  
SAMUEL BEUKEN 0471/96.31.07  
MAISONSPORTSANTE@PONTACELLES.BE  
INSCRIPTION DIRECTEMENT SUR NOTRE SITE :  
[WWW.MAISONSPORTSANTE.BE/STAGESSPORTIFS](http://WWW.MAISONSPORTSANTE.BE/STAGESSPORTIFS)

Éditeur responsable : ASBL Maison Sport Santé de Pont-à-Celles - 20, Avenue de la gare 6238 Luttre - BCE  
\* pas jeter sur la voie publique

## Bibliothèque - Calendrier des activités

ENFANTS

EXPLORER & IMAGINER

### LECTURE 0-5 ANS AVEC PASCALOUUU

Une séance de lecture à voix haute pour les tout-petits. Des histoires, des images, des comptines... et une voix qui prend son temps. On tourne les pages ensemble. Parfois dans l'ordre. Parfois pas, les livres aussi aiment l'aventure.

*Pour qui ?*

Les enfants de 0 à 5 ans... et leurs adultes préférés.

*Pourquoi venir ?*

Parce que le goût des livres commence souvent par un moment partagé sur les genoux. Et parce que 45 minutes d'histoires, ça peut faire beaucoup de bien à tout le monde.

**11h - 11h45**

Date à déterminer

Offert - inscription souhaitée [bibliotheque@pontacelles.be](mailto:bibliotheque@pontacelles.be)

ADOLESCENTS

GRANDIR & CRÉER

### STAGE "LABO CRÉATIF - 4 JOURS POUR TOUT TESTER"

Un stage multidisciplinaire où on explore plusieurs univers en une semaine. Création de jeux de société inspirés du monde, initiation à la couture, ateliers créatifs variés... On imagine, on fabrique, on expérimente. Sans pression. Sans modèle parfait.

*Pour qui ?*

À partir de 10 ans (ados friendly, bien sûr).

*Pourquoi venir ?*

Parce qu'on n'est pas obligé de savoir déjà ce qu'on aime pour se lancer. Parce que tester, créer et bricoler des idées, c'est souvent comme ça qu'on découvre ce qu'on sait faire. Et parce qu'ici, essayer compte autant que réussir.

**Du 27 au 30 avril 2026**

Heure à déterminer

Stage offert - inscription nécessaire [bibliotheque@pontacelles.be](mailto:bibliotheque@pontacelles.be)

### UN IMMENSE MERCI !

Dans le cadre de Pont-à-Celles, Ville des Mots 2026 - La Fabrique à livres, la bibliothèque a connu une activité... disons... intense.

Merci aux lecteurs-résistants d'avoir participé à la libération de la bibliothèque de Pont-à-Celles. Grâce à vous, les robots ont été neutralisés, les mots sauvés et les étagères rendues à la civilisation.

Merci à nos partenaires et commerçants pour leur accueil, leur disponibilité et leur enthousiasme. Mettre des robots dans ses vitrines, ce n'est pas si courant... et pourtant, vous l'avez fait !

Merci aux commerçants qui ont participé à l'activité. Merci à nos partenaires et animateurs : Cecile Crispin, la bibliothèque de La Louvière, La Malle aux mots, Poussin Bleu, le Centre Culturel, l'ADÉL, La Maison du Conte de Charleroi, Pont-à-Celles en transition, Quentin Hanon, le PCS, l'Administration communale de Pont-à-Celles (merci les collègues pour votre aide administrative !) et la Fédération Wallonie-Bruxelles.

Merci aux écoles de l'entité de Pont-à-Celles, aux directions, aux enseignants et aux élèves, pour leur créativité, leur énergie. Un merci tout particulier à nos jeunes lecteurs et ados pour leur capacité créatrice mais aussi d'avoir permis de transformer en véritable aventure collective les idées un peu folles de vos bibliothécaires ...

*Conclusion ?*

La Fabrique à livres a peut-être été imaginée par la bibliothèque. Mais elle a surtout été construite avec vous. Alors... prêts pour le thème suivant en septembre 2026 ?

**Attention, votre bibliothèque communale sera fermée le lundi 6 avril 2026.**

**LE PLANNING DU PLAN DE COHESION SOCIALE****Sorties culturelles - réunion de préparation  
Mardi 7 avril - 10h**

Intéressé.e.s par les sorties culturelles ?  
En avril, la sortie sera la visite du Musée Tintin ;  
venez préparer cette sortie lors de la réunion du 7  
avril à 10h dans les locaux du PCS.  
Pour toute info, contactez-nous.

**Les Savants numériques  
Les mercredis 15, 22 et 29 avril - 9h30 à 11h30**

Vous avez un smartphone mais vous avez des  
difficultés à vous en servir ? Venez apprendre les  
usages de base avec un petit groupe, en trois  
matinées. Cycle de 3 semaines obligatoires.  
Gratuit - Sur inscription au PCS.

**L'informaticien public  
Les Lundis 20 et 27 avril - sur rendez-vous**

Vous avez besoin d'aide pour consulter Mypension,  
faire un virement bancaire ou mettre à jour votre  
anti-virus ?  
Téléphonez au PCS pour un rendez-vous avec  
l'informaticien public. Gratuit

**Les Jardins de Dana**

**Jeudi 9 avril** : Séance introductive à la  
Communication Non Violente au Centre Culturel de  
10 à 12h.  
Celle-ci sera suivie de 4 séances les 23 avril, 28 mai,  
18 et 25 juin (de 10h à 12h). Gratuit  
**Jeudi 30 avril** (vacances scolaires) de 9 à 14h :  
Atelier culinaire familial - Jeunes enfants bienvenus  
- Inscription indispensable  
La récolte des légumes pour cet atelier sera  
organisée le mercredi 29 avril de 15 à 16h aux  
Jardins de Dana, rue chaussée 79 à Pont-à-Celles :  
Bienvenue à tous.  
Pour toute information/inscription :  
0475/86.96.36 [www.les-jardins-de-dana.be](http://www.les-jardins-de-dana.be)

**Jeux de société  
Jeudi 23 avril - 13h**

La bibliothèque vous présentera un nouveau jeu pour  
faire travailler vos méninges en compagnie d'autres  
joueurs.

**Les Ateliers du PCS  
Nous contacter pour plus d'informations****ACTIVITÉS  
RÉGULIÈRES**

**Ateliers pluridisciplinaires :**  
tous les lundis de 10h à 14h30

**Crochet- café :**  
tous les mardis de 9h à 15h

**Café-papote :**  
tous les jeudis de 9h à 12h

**Jeux de société :**  
tous les jeudis de 13h à 16h

**Sorties culturelles :**  
chaque mois

Pour plus d'informations, contactez-nous !

**Vie Féminine**

**Mardi 21 avril de 9h à 14h** : atelier culinaire suivi  
d'un repas en toute convivialité. Participation aux  
frais de 3€ par personne. Pour toute  
information/inscription Lajous Marie-Hélène -  
071/84.70.77  
helene.lajous@gmail.com

**Vendredi 17 avril de 9h30 à 12h** : atelier auto-santé  
des femmes à la Maison Sport & Santé de Luttre -  
Avenue de la Gare, 20.

Les ateliers auto-santé des femmes de Vie Féminine  
se construisent ensemble.

Entre femmes, on discute de manière dynamique et  
créative autour de thématiques qui seront choisies  
collectivement. Parce que le bien-être est essentiel  
au quotidien. À travers des activités créatives  
comme des ateliers vision board, d'écriture, de  
collage et bien d'autres encore, on renforcera la  
capacité à s'exprimer et, pourquoi pas, à  
revendiquer et à faire bouger les choses. Bienvenue  
à toutes !

information/inscription  
sandra.laurent@viefeminine.be - 0474/98.29.17

**CONTACT**

Plan de Cohésion Sociale

071/84.90.69

071/84.90.42

071/84.90.41

071/84.90.40

pcs@pontacelles.be

### Décès

Vynckier, Colette	18-03-1951	01-02-2026	Obaix
Motte, Fabienne	30-09-1964	02-02-2026	Pont-à-Celles
Neyrinck, Marie	15-09-1929	05-02-2026	Pont-à-Celles
Durant, Georges	03-08-1934	05-02-2026	Thiméon
Cornet, Emile	06-11-1933	06-02-2026	Thiméon
Hincq, Emilie	22-10-1938	06-02-2026	Pont-à-Celles
Meeuws, Jacques	01-01-1944	07-02-2026	Pont-à-Celles
Volral, Thierry	19-07-1954	09-02-2026	Luttre
Goulet, Guy	29-05-1951	12-02-2026	Pont-à-Celles
Delhoux, Philippe	07-03-1953	14-02-2026	Thiméon
Guisset, Elza	28-06-1930	16-02-2026	Pont-à-Celles
Schrevens, Karel	06-07-1932	17-02-2026	Buzet
Henry, Carl	05-04-1939	18-02-2026	Luttre
Magritte, Gilberte	22-03-1947	20-02-2026	Pont-à-Celles
Mousty, Roland	24-06-1933	21-02-2026	Pont-à-Celles
Leloutre, Bernard	18-02-1954	21-02-2026	Thiméon

### Mariages

NASRI Souhayl & RENARD Joy	07-02-26
BERTRAND Eleni & DE KINDER-DEHENNAULT Benoît	14-02-26



## MUSIQUE : FOLK

A+ dans le bus, collectif Folk & Trad, vous donne rendez -vous pour une soirée de danse et de bonne humeur ! Vos pas seront guidés par Maryse Mercier.

**Vendredi 10 avril**

Accueil : 20h

Concert : 20h30

Entrée : 10€

Réservation : [laurence@ccpac.be](mailto:laurence@ccpac.be)

Place de Liberchies

6238 Liberchies



## EXPOSITION

**Pol Verheyen** - Aquarelle

**Ingrid Humé** - Sculpture

**Samedi 18 et Dimanche 19 avril**

De 14h à 18h

Entrée libre

Place de Liberchies

6238 Liberchies



## MUSIQUE : CLASSIQUE

"Trois Génies, Trois Époques, Une Émotion"

Un moment suspendu avec Beethoven, Schubert et Debussy.

Le Directeur musical et pianiste Vahan Mardirossian et le violon solo de l'Orchestre Royal de Chambre de Wallonie Jean-Frédéric Molard unissent la richesse de leur talent dans un programme consacré aux sonates pour violon et piano.

La Sonate pour violon et piano n° 4 de Beethoven instaure un dialogue entre les deux instruments à qui elle offre un rôle équivalent. Le style et la personnalité de Beethoven, parvenu à la maturité, s'y affirme avec éclat.

La Sonatine n° 2 a été écrite alors que Schubert n'avait pas encore 20 ans. Destinée à être interprétée dans la convivialité d'une soirée de schubertiades ou en famille, elle contient déjà beaucoup des facettes du génie de Schubert qui s'épanouiront dans ses oeuvres plus tardives.

La Sonate pour violon et piano de Claude Debussy a été écrite en 1917, pendant la guerre 14-18 par un homme usé par la maladie. Le musicologue belge Harry Halbreich écrira à son sujet : « En réalité jamais l'art de Debussy n'a dépassé la suprême perfection de cette ultime Sonate, jamais son inspiration n'a été plus chaleureusement passionnée, plus riche de fantaisie, plus souple et plus diverse. Par l'harmonieuse fusion des deux instruments, Debussy égale les réussites miraculeuses de Mozart ou du Brahms de la Sonate en sol. »

**Jeudi 16 avril**

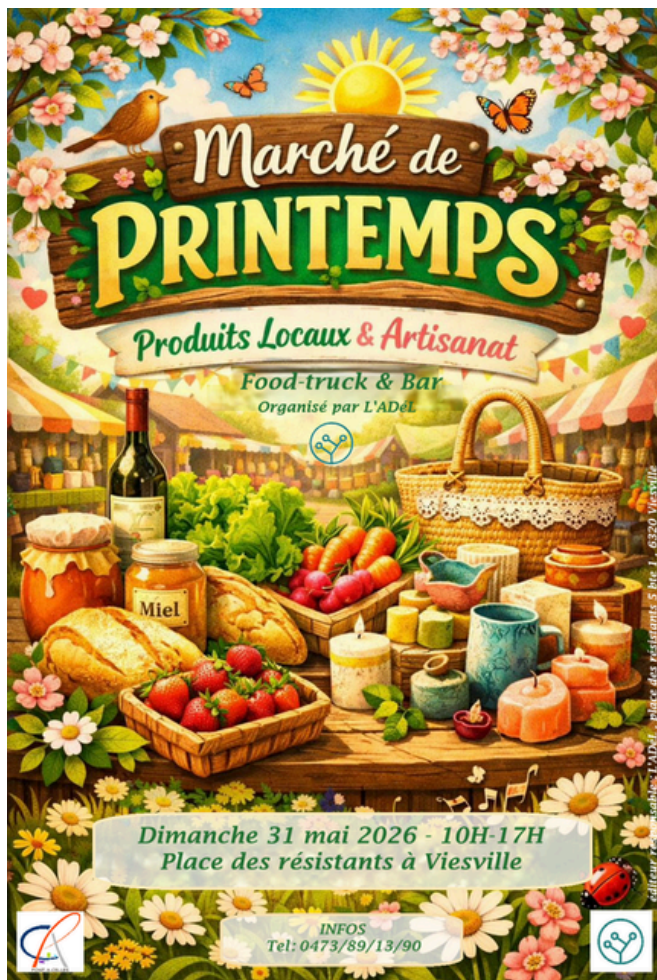
Accueil : 20h Concert : 20h30

Entrée : 20€ (offert aux moins de 12 ans)

Réservation : [laurence@ccpac.be](mailto:laurence@ccpac.be)

H28 - Rue de la Chaudronnerie 2, 6230 Pont-à-Celles





Affiche réalisée à l'aide d'une IA

## Appel à projets - La Lib

**ASBL La Lib - Appel à projets 2026**  
**Soutien aux initiatives liées à la jeunesse !**

Depuis le lancement de notre ASBL La Lib "4EVER" 2021, grâce à votre générosité et votre confiance, nous avons eu le plaisir de financer plus de 20 projets liés à la jeunesse.

Vous portez un projet pour les jeunes ? Votre association souhaite développer une action locale liée à la jeunesse en 2026 ? Cet appel est pour vous !

### Critères

- Projet lié à la jeunesse ;
- Projet à portée locale ;
- Porté par une association de fait ou une ASBL ;
- Réalisation prévue en 2026.

N'attendez plus pour soumettre votre candidature avant le 30 avril 2026 à l'adresse : [4everliberchies@gmail.com](mailto:4everliberchies@gmail.com)  
*Ensemble, soutenons les initiatives locales en faveur de la jeunesse !*



Pour participer, envoyez un dossier comprenant :

- Un descriptif détaillé du projet ;
- Le budget total ;
- Les personnes bénéficiaires ;
- Les actions prévues en communication externe.

### À la clé

- 2 projets recevront 250 € ;
- 1 projet recevra 500 €.

*Les bénéficiaires seront dévoilés à l'occasion des 5 ans de notre ASBL qui aura lieu le 29 mai 2026.*

**Activités Maison de la Laïcité**

**Dates :**

- Les mercredis 1<sup>er</sup> et 8 avril : Atelier *Céramique*, de 9h30 à 12h ;
- Les mercredis 1<sup>er</sup> et 8 avril : Atelier *Pastel*, de 13h30 à 16h30 ;
- Les mardis 7, 14, 21 et 28 avril : *Club de loisirs*, de 13h à 17h ;
- Les lundis 13 et 20 avril : *Cours de yoga*, de 10h30 à 12h ;
- Le jeudi 2 avril à 11h30, Brunch des idées, PAF : 18€ (2 boissons comprises), réservations jusqu'au 26 mars ;
- Le dimanche 12 avril à 15h, Concert de printemps de l'Harmonie cellipontoise et de la Chorale « Les Notes et Nous », PAF : 12€ ou 10€ en prévente (réservations 0472/67.31.57, [harmoniecellipontoise@gmail.com](mailto:harmoniecellipontoise@gmail.com)) ;
- Le mercredi 15 avril à 13h30, Ciné-débat *Vers un pays inconnu* ;
- Le jeudi 23 avril à 12h, Repas convivial, menu : apéritif, assiette de salaisons italiennes, lasagne du chef, pana cotta aux fruits rouges, café, PAF : 26€, réservations jusqu'au 16 avril ;
- Le lundi 27 avril, Journée d'escapade à Blegny-mine, de 8H00 à 18h, pour tout renseignement, toute inscription : 071/84.78.85.

**Organisateur :** Maison de la Laïcité de Pont-à-Celles ;

**Lieu :** Rue de l'Eglise, 7, 6230 Pont-à-Celles ;

**Info :** TEL : 071/84.78.85 - [info@ml-pontacelles.be](mailto:info@ml-pontacelles.be) - Facebook « ASBL Maison de la Laïcité de Pont-à-Celles ».



Photos : D.Donders



Médecin généraliste ou pharmacie de garde ?

Contactez Allo Santé au **1733** en précisant votre numéro de secteur :

11 pour Liberchies/15 pour Thiméon et Viesville/16 pour Luttre, Pont-à-Celles, Obaix, Buzet et Rosseignies.



Vétérinaires de garde en avril 2026.

Du vendredi 27 mars 19h au vendredi 4 avril 19h  
 Du vendredi 4 avril 19h au vendredi 10 avril 19h  
 Du vendredi 10 avril 19h au vendredi 17 avril 19h  
 Du vendredi 17 avril 19h au vendredi 24 avril 19h  
 Du vendredi 24 avril 19h au vendredi 1er mai 19h

Dr Stéphanie Kairet 0497/67.86.62  
 Dr Sophie Tennstedt 0471/01.49.49  
 Dr Marie-Aude Artoisenet 0473/80.54.06  
 Dr Patrick Debouvrie 0495/50.95.83  
 Veteconsult 071/84.72.84



**COLLECTE DES DÉCHETS**



	PMC	Verre, papier et carton	Déchets ménagers
Pont-à-Celles } Luttre } Viesville }	14 avril 28 avril	14 avril	Chaque mardi
Obaix } Buzet } Thiméon } Rosseignies } Liberchies }	1er avril 15 avril 29 avril	15 avril	Chaque mercredi



SURPRISE  
POUR LES  
100 PREMIERS

ATELIERS  
ET  
CONFÉRENCES  
GRATUITES

# Salon BIEN-ÊTRE

DIMANCHE 12 AVRIL 2026

ENTRÉE GRATUITE

10H00 - 16H00

EXPOSANTS  
CONFÉRENCES  
ATELIERS  
FOOD&DRINKS

BIEN-ÊTRE PHYSIQUE  
SANTÉ MENTALE  
DÉVELOPPEMENT PERSONNEL  
ALIMENTATION  
MÉDECINE DOUCE  
HYGIÈNE DE VIE & BEAUTÉ  
NATURE & ENVIRONNEMENT  
KIDS

## PONT-À-CELLES

MAISON RURALE

H28

2 RUE DE LA CHAUDRONNERIE,  
6230 PONT-À-CELLES

[WWW.MAISONSPTSANTE.BE/SALON](http://WWW.MAISONSPTSANTE.BE/SALON)  
[MAISONSPTSANTE@PONTACELLES.BE](mailto:MAISONSPTSANTE@PONTACELLES.BE)  
0471/96.31.07 - 0471/96.31.08